

TEMAT

Projektowanie zadań edukacyjnych

Zadanie edukacyjne to aktywność dla ucznia, która została zaplanowana i opracowana po to, aby osiągnął konkretny cel w uczeniu się, czyli opanował wiedzę, nabył umiejętności, rozwinął kompetencje przewidziane do realizacji podczas danej lekcji, zajęć lub samodzielnego uczenia się w domu.

Zadanie edukacyjne rozumiemy tutaj jako **głębsze działanie ucznia niż ćwiczeniowe**, polegające z reguły na powtarzaniu określonej czynności, aby zwiększyć sprawność/biegłość w stosowaniu wzorów, zasad, algorytmów itp. Aby zadanie to spełniało funkcję edukacyjną, musi być aktywnością o odpowiednim dla ucznia poziomie trudności. Oznacza to, że jest adekwatne do jego zasobów i możliwości.

W każdej klasie są uczniowie pod tym względem zróżnicowani, dlatego potrzebują zadań o różnym stopniu trudności: ani zbyt łatwych, ani za trudnych. **Dobre zadanie to takie, które jest dla ucznia wyzwaniem możliwym do osiągnięcia.** Dla nauczyciela oznacza to potrzebę przygotowania dla klasy różnych wersji tego samego ćwiczenia o różnym stopniu trudności i skomplikowania.

Nauczyciel może, rzecz jasna, wybierać zadania z podręcznika, ale materiał ma mu jedynie pomóc w samodzielnym projektowaniu najlepiej dostosowanych zadań dla konkretnej grupy uczniów, z którymi pracuje.

Jak się zabrać do zaprojektowania dobrego zadania edukacyjnego

Autorzy podręczników nie znają twoich uczniów, nie mają informacji na temat ich aktualnej wiedzy i potrzeb. **Jesteś więc jedyną osobą o wyjątkowej wiedzy i umiejętnościach dotyczących grupy, którą uczysz. Masz świadomość metod, które pomagają im w nauce.**

ZAPROJEKTOWANIE WARTOŚCIOWEGO, KSZTAŁCĄCEGO, ROZWIJAJĄCEGO ZADANIA WYMAGA PRZEMYŚLENIA:



DLA JAKIEJ GRUPY UCZNIÓW BĘDZIE ONO PRZEZNACZONE;



CO UCZNIOWIE JUŻ WIEDZĄ NA DANY TEMAT I CO JUŻ POTRAFIĄ – NA TEJ PODSTAWIE BĘDĄ W STANIE BUDOWAĆ NOWĄ WIEDZĘ I UMIEJĘTNOŚCI;



JAK SFORMUŁOWAĆ CEL EDUKACYJNY, DO KTÓREGO ZADANIE PROWADZI UCZNIÓW, JAK ZAKOMUNIKOWAĆ UCZNIOM, CO MAJĄ OSIĄGNAĆ W WYNIKU PRACY NAD ZADANIEM (MOGĄ TO BYĆ KONKRETNE UMIEJĘTNOŚCI, WIEDZA, POSTAWY);



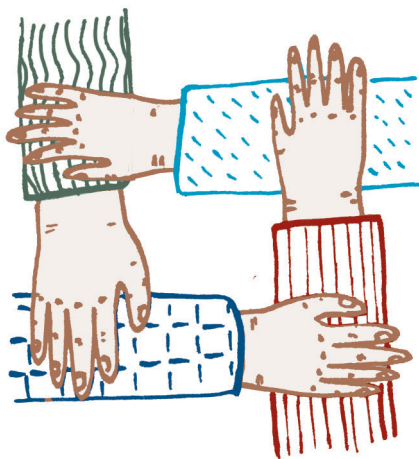
KTÓRE WYMAGANIA PODSTAWY PROGRAMOWEJ MA ZREALIZOWAĆ PLANOWANE ZADANIE.

Jak pracować nad koncepcją zadania

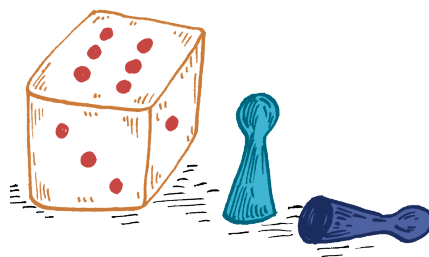
Zadanie edukacyjne będzie wartościowe, jeśli umożliwi uczniom/uczennicom rozwój. Pozwoli nie tylko na przywołanie wiedzy dotychczasowej, ale stworzy przestrzeń do budowania nowej wiedzy i umiejętności oraz stwierdzenie ich zauważalnego przyrostu po wykonaniu zadania.

Praca nauczyciela nad treścią i materiałami do zadania dla uczniów jest czynnością kluczową. Zależy od niej powodzenie i efekty uczenia się. Opracowanie wartościowego zadania dla uczniów może przebiegać w kilku krokach. Nie muszą być one przeprowadzone ściśle w podanej niżej kolejności. Czasami będzie potrzeba powrotu do wcześniej podjętej decyzji albo równoległe przemyślenie kilku kwestii.

- ➔ ➔ Przemysł cel zadania i zapisz w języku zrozumiałym dla uczniów, czego konkretnie nauczą się dzięki temu zadaniu. Zadanie edukacyjne może służyć różnym celom: poznawczym (np. zdobywanie nowej wiedzy), operacyjnym (np. rozwijanie umiejętności) lub motywacyjnym (np. wzmacnianie poczucia własnej wartości, zainteresowania danym tematem).
- ➔ ➔ Zastanów się, czy treść zadania można osadzić w realnej sytuacji i nadać zadaniu kontekst praktyczny, bliski rzeczywistości uczniów, który zwiększyłby ich zaangażowanie w realizację zadania, sprzyjałby rozwojowi kompetencji kluczowych, takich jak myślenie krytyczne, rozwiązywanie problemów, czy współpraca. Przemysł, jaka sytuacja i kontekst byłyby najbardziej odpowiednie dla twoich uczniów.



- ➔ ➔ Zdecyduj, czego będzie wymagało od uczniów zadanie: odtworzenia wiedzy z pamięci, jej zrozumienia, zastosowania w znanych lub nowych sytuacjach, analizy problemu, struktury i zależności, oceny z argumentacją czy może syntezy lub tworzenia – od tych czynników będzie zależała trudność zadania. Głębokie uczenie się wymaga przetwarzania wiedzy, czyli analizy, syntezy albo ewaluacji, a powierzchowne – odtwarzania wiedzy i jej prostego zastosowania.
- ➔ ➔ Ustal, jaka będzie natura projektowanego zadania: czy ma to być wyzwanie intelektualne, praktyczne, czy społeczne, jakimi metodami będzie realizowane (dyskusja, działanie praktyczne, rozwiązanie problemu, eksperyment, obserwacja itd.).
- ➔ ➔ Nadaj strukturę zadaniu (może być prosta lub złożona, w zależności od poziomu zaawansowania uczniów oraz celów edukacyjnych). Napisz instrukcję/polecenie dla uczniów lub opis zadania, przygotuj odpowiednie materiały dla uczniów.



- ➔ ➔ Określ najodpowiedniejszy moment wprowadzenia zadania w czasie lekcji, biorąc pod uwagę dynamikę pracy uczniów i czas niezbędny dla uczniów na pełne wykonanie zadania. To ważne, aby było ono ukończone i podsumowane.
- ➔ ➔ Rozważ, czy zadanie będzie realizowane przez uczniów indywidualnie, w parze, czy zespołowo. Promuj współpracę i pracę zespołową poprzez zadania, które wymagają współdziałania i rozwijania kompetencji społecznych.
- ➔ ➔ Sformułuj klarowne, niezbyt liczne kryteria sukcesu do zadania, które przekażesz i omówisz z uczniami, zanim rozpoczną samodzielną pracę nad zadaniem.
- ➔ ➔ Zweryfikuj projekt zadania: wróć do celu i sprawdź, czy realizacja zadania rzeczywiście pozwoli na osiągnięcie zakładanych rezultatów.

Przeprowadzenie zadania i refleksja nad jego jakością

Wykorzystaj zadanie w czasie lekcji, obserwuj pracę uczniów i postępy w uczeniu się wynikające z realizacji zadania. Zapewnij uczniom konstruktywną, bieżącą **informację zwrotną**, która wzmocni postępy, pomoże im skorygować ewentualne błędy, zrozumieć, co i dlaczego zrobili dobrze, a co i w jaki sposób mogą poprawić i dlaczego ma to znaczenie.

Wspólnie z uczniami podsumuj efekty zadania, odnosząc się do kryteriów sukcesu, zapytaj uczniów, czego się nauczyli, dlaczego to ważne i jak można wykorzystać umiejętności kształcone przez zadanie. Na podstawie rezultatów zadania, obserwacji, co w nim działało zgodnie z zamierzeniami, a jakie pojawiły się trudności i co się wydarzyło, aby sobie z nimi poradzić, możesz zmodyfikować zadanie i wykorzystać je w przyszłości.

* W tekście, aby uprościć informacje i zachować przejrzystość treści, stosujemy czasami formy męskie zamiast męskich i żeńskich, mając jednak na uwadze, że obejmują one wówczas przedstawicieli każdej płci.



Inicjatywa Wsparcia Edukacji Integracyjnej została sfinansowana przez Islandię, Liechtenstein i Norwegię z Funduszy Norweskich i EOG w ramach Funduszu Współpracy Dwustronnej. Wspólnie działamy na rzecz Europy sprzyjającej integracji społecznej.



AUTORKA Małgorzata Ostrowska
OPRACOWANIE GRAFICZNE Katarzyna Walentynowicz
REDAKCJA MERYTORYCZNA Irka Jazukiewicz
REDAKCJA I KOREKTA JĘZYKOWA Małgorzata Ruszkowska