

TEMAT

Jak wspierać uczniów w wytrwa- łym i cierpliwym uczeniu się

„Życiowe szczyty zdobywają niekoniecznie naturalnie uzdolnieni, ale raczej ci, którzy potrafią wytrwać, przeczekać burzę i podjąć kolejną próbę”. (Ed Viesturs, siedmiokrotny zdobywca Mount Everestu)

Nie wszyscy uczący się dochodzą do celu w błyskawicznym tempie. Często to, co wydaje się kresem możliwości, osiągamy dzięki **wytrwałości, cierpliwości i pracowitości**.

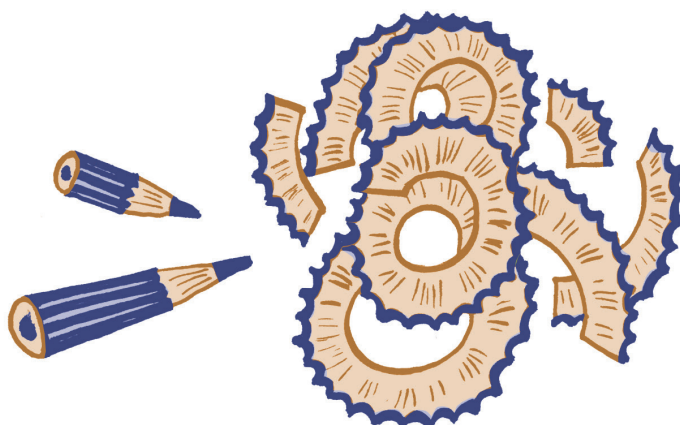
Żadna z tych cech nie jest wrodzona. Wszystkie trzy mogą być rozwijane i kształtowane przez doświadczenia życiowe, wychowanie, oraz świadome działania. W dużej mierze zależą one od środowiska, w którym się rozwijamy, oraz od tego, jak jesteśmy uczeni radzenia sobie z trudnościami.

Czym jest wytrwałość

Bywa określana jako upór w dążeniu do celu. Polega na zdolności do utrzymywania zaangażowania i kontynuowania działań pomimo trudności, przeszkód czy przeciwności losu. Osoba wytrwała potrafi konsekwentnie działać, nawet gdy wymaga to większej pracy, czasu lub kiedy spotykają ją niepowodzenia. Jest zdolna do podejmowania zmagania, kiedy większość już by się poddała.

Wytrwałość wymaga cierpliwości, samodyscypliny oraz silnej woli, by nie poddawać się w obliczu wyzwań. Najwytrwalsi nie podejmują wciąż nowych zadań, nie przeskakują ze zdobywania jednej umiejętności na całkowicie odmienną.

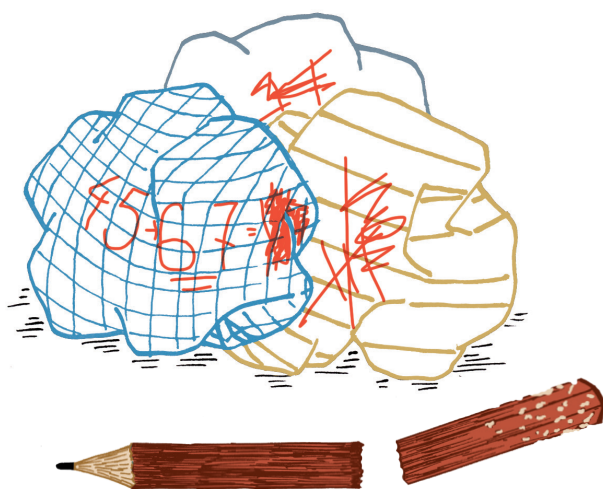
UCZEŃ, KTÓRY JEST WYTRWAŁY W UCZENIU SIĘ, WYKONUJE ZADANIE DO KOŃCA, A GDY POPEŁNI BŁĄD, KORYGUJE GO I KONSEKWENTNIE WRACA DO ZADANIA.



Dlaczego cierpliwość jest ważna w uczeniu się

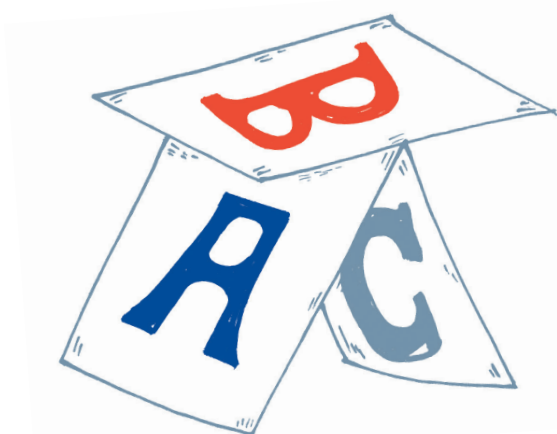
Cierpliwość ma duże znaczenie w osiąganiu sukcesów edukacyjnych. **Osoba cierpliwa potrafi zaakceptować opóźnienia, trudności lub konieczność długiego oczekiwania na efekt, nie tracąc przy tym równowagi wewnętrznej, bez odczuwania frustracji i złości.** Ma zdolność do znoszenia trudnych sytuacji z opanowaniem i bez pośpiechu.

Wytrwałość jest bardziej związana z działaniem, a cierpliwość – z postawą wobec czasu i trudności.



Jak przejawia się pracowitość

Pracowitość przejawia się w chęci poświęcenia czasu i wysiłku, aby realizować zaplanowane działania w sposób odpowiedzialny i niezawodny. Przyczynia się do sukcesów uczniów w uczeniu się.



Wytrwałość, cierpliwość i pracowitość dają się wyuczyć i rozwijać.

Jeśli jesteś nauczycielem/nauczycielką, możesz pomagać uczniom i uczennicom w rozwijaniu tych cech.

- ➔ ➔ staraj się budować w uczniach poczucie zadowolenia, radości i satysfakcji z dostrzegania postępów, z tego, że wciąż uczą się nowych rzeczy i stają się coraz mądrzejsi,
- ➔ ➔ oceniaj bieżące osiągnięcia ucznia za pomocą informacji zwrotnej, w której najważniejsze jest docenienie nawet małych postępów w uczeniu się i przekazanie wskazówek, które pomogą mu w dalszej nauce,
- ➔ ➔ zauważaj i doceniaj sumienność w uczeniu się nowych umiejętności,
- ➔ ➔ zachęcaj uczniów do robienia trudnych rzeczy, z których wykonania mogą być dumni,
- ➔ ➔ rozpoznawaj i pielęgnuj zainteresowania swoich uczniów, zapraszaj ich do prezentowania swoich pasji i do dzielenia się wiedzą,
- ➔ ➔ aranżuj sytuacje edukacyjne, w których uczniowie mogą podejmować więcej niż jedną próbę wykonania zadania, wykorzystuj zadania, które dają możliwość znalezienia optymalnego rozwiązania spośród kilku możliwych,
- ➔ ➔ przeznacz w trakcie lekcji czas na to, aby uczniowie mogli zatrzymać się na wybranym etapie pracy i sprawdzić według kryteriów sukcesu, czy jest poprawnie wykonana, oraz usunąć ewentualne błędy,
- ➔ ➔ buduj w uczniach/uczennicach przekonanie, że nie wolno porzucić nadziei, kiedy wszystko wydaje się stracone, i wraz z uczniami pokonuj trudności, zachęcaj do podejmowania działań, które pomogą je przezwyciężyć,
- ➔ ➔ kiedy uczniom nie udaje się wykonać zadania lub dochodzą do wniosku, że jest ono poza ich możliwościami, zaproś ich do wykonania kilku kroków wstecz, aby mogli rozpoznać, czy obrany kierunek ma szansę doprowadzić do dobrego rozwiązania lub pomóc odkryć ewentualny błąd w rozumowaniu albo w postępowaniu,

- ➔ ➔ pokazuj na przykładach, że być wytrwałym oznacza robić coś krok za krokiem, że czasami oznacza to „siedem razy upaść, a podnieść się osiem” (przysł. japońskie „Nana korobi, ya oki” – tłum. „Upadnij siedem razy, wstań osiem”, które oznacza, że nigdy nie należy się poddawać, a po każdej porażce trzeba się podnieść i iść dalej).
- ➔ ➔ pomagaj uczniom w zastanowieniu się nad przyczynami niepowodzeń, okazuj zrozumienie dla emocji uczniów związanych z przeżywaniem porażki, a także ucz ich wsparcia koleżeńskiego w takiej sytuacji,
- ➔ ➔ akceptuj własne błędy i buduj atmosferę bezpieczeństwa, gdy uczniowi zdarzy się błąd, oraz modeluj postawę zrozumienia tego, że błędy są naturalnym etapem uczenia się i okazją do nauki,
- ➔ ➔ reaguj zawsze, gdy uczeń doznaje przykrości ze strony rówieśników z powodu popełnionego błędu lub mniejszych osiągnięć niż oczekiwane,
- ➔ ➔ wykorzystaj inspirujące aforyzmy, aby wzmacniać u uczniów pozytywne nastawienie do trudności i zrozumienie dla błędów, np. myśl noblisty Franka Wilczka: „Jeśli nie popełniasz błędów, nie pracujesz nad wystarczająco trudnymi problemami. I to jest błąd”.



JEŚLI CHCESZ POMÓC UCZNIOM W ROZWIJANIU WYTRWAŁOŚCI, CIERPLIWOŚCI I PRACOWITOŚCI W UCZENIU SIĘ, STARAJ SIĘ ROBIĆ TO SYSTEMATYCZNIE, W SPOSÓB PRZEMYŚLANY I UPORZĄDKOWANY. ZACHĘCAJ UCZNIÓW DO UDZIELANIA SOBIE WZAJEMNEGO WSPARCIA W OSIĄGANIU CELÓW.

* W tekście, aby uprościć informacje i zachować przejrzystość treści, stosujemy czasami formy męskie zamiast męskich i żeńskich, mając jednak na uwadze, że obejmują one wówczas przedstawicieli każdej płci.