



# Globalne wyzwanie, lokalne działanie

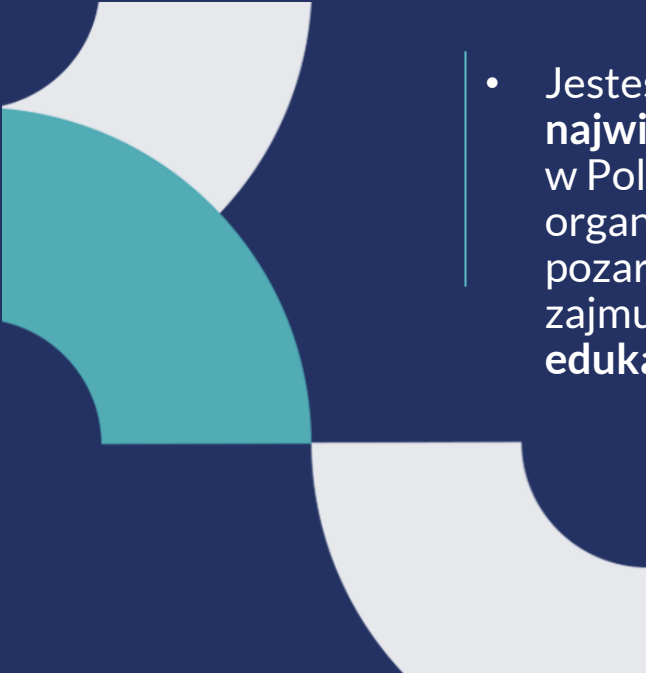
webinarium, w ramach serii spotkań Młodzież stawia na środowisko



Odpowiadaj  
na globalne  
wyzwania

Seria spotkań Młodzież  
stawia na środowisko jest  
współfinansowana przez  
m. st. Warszawa.

# O Centrum Edukacji Obywatelskiej

- 
- Jesteśmy **największą** w Polsce organizacją pozarządową zajmującą się edukacją.

- Współpracujemy z nauczycielami, nauczycielkami i dyrekcjami szkół, proponując im **nowe metody nauczania oraz tematy do podjęcia w szkole.**

- Dzięki nim uczniowie i uczennice angażują się w swoją edukację i lepiej radzą sobie z **wyzwaniami współczesnego świata.**

- Działamy od 28 lat.
- Współpracujemy z około 40 000 nauczycieli oraz dyrektorów z około 10 000 szkół z całej Polski.

WIĘCEJ NA [WWW.CEO.ORG.PL](http://WWW.CEO.ORG.PL)

# PROWADZĄCA



**Justyna Zamojda** - koordynatorka programu, w CEO zajmuje się koordynacją projektów globalnych i ekologicznych, absolwentka Międzywydziałowych Studiów Ochrony Środowiska



Odpowiadaj  
na globalne  
wyzwania

Młodzież stawia na środowisko

# CELE NASZEGO SPOTKANIA

## odpowiedź na pytania

- **Kto może odpowiadać na wyzwania środowiskowe?**
- **Jakie działania lokalne odpowiadają na wyzwania globalne?**
  - **Jak zaplanować działania na rzecz przyrody?**

oraz

- zebranie pomysłów na działania
- inspiracja, wymiana dobrych praktyk
- podsumowanie dotychczasowych spotkań w ramach serii **Młodzież na rzecz środowiska**





SERIA SPOTKAŃ ON-LINE DLA UCZNIÓW I UCZENNIC:

# Młdzież stawia na środowisko

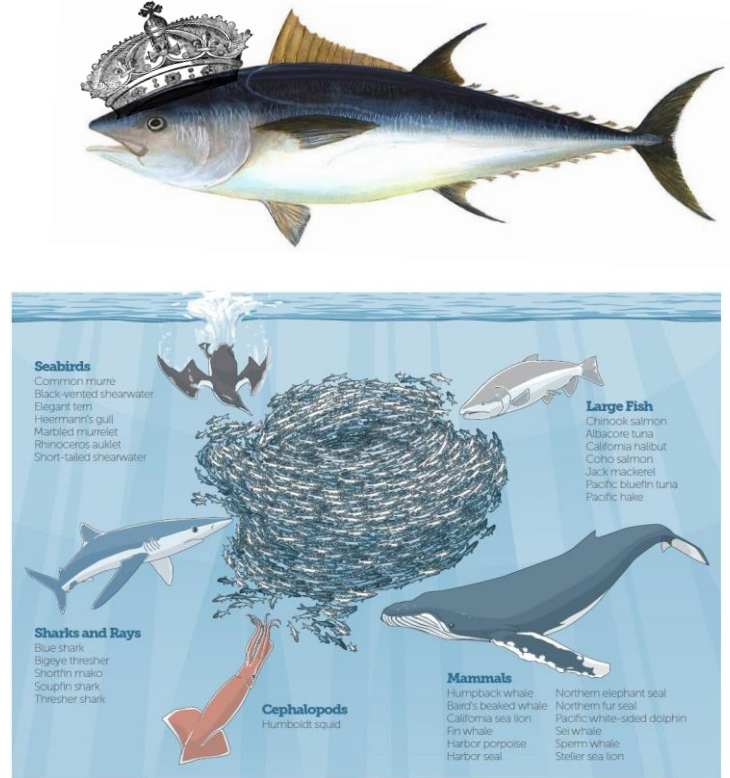
Projekt finansuje m.st. Warszawa



# 1

## O ŚRODOWISKU PRZYRODNICZYM GLOBALNIE

15.11.2022



Source: Thayer *et al.* (2013), unpublished data; "California Current Predator Diet Database: Predators on Forage Species."



Odpowiadaj na globalne wyzwania

Młdzież stawia na środowisko



**Zdefiniuj  
pytanie**



**Zbierz  
dane**



**Oceń dane**

**5**

**2**

**O KRYTYCZNYM  
MYŚLENIU W OCHRONIE  
ŚRODOWISKA**

**13.12.2022**



**Sprawdź obiek-  
tywność danych**



**Zapisz wynik**



**Przedstaw wynik**





SERIA SPOTKAŃ ON-LINE DLA UCZNIÓW I UCZENNIC:

# Młdzież stawia na środowisko

Projekt finansuje m.st. Warszawa

**CEO**  
CENTRUM EDUKACJI  
OBYWATELSKIEJ



3

## ŚRODOWISKU LOKALNYM

07.02.2023



Odpowiadaj  
na globalne  
wyzwania



Aby móc  
**CHRONIĆ**  
przyrodę, trzeba  
lepiej ją  
**POZNAĆ**

**CEO** CENTRUM EDUKACJI  
OBYWATELSKIEJ

SERIA SPOTKAŃ ON-LINE DLA UCZNIÓW I UCZENNIC:

# Młodzież stawia na środowisko

**CEO**  
CENTRUM EDUKACJI  
OBYWATELSKIEJ

Projekt finansuje m.st. Warszawa



1

**O ŚRODOWISKU  
PRZYRODNICZYM  
GLOBALNIE**

15.11.2022



2

**O KRYTYCZNYM  
MYŚLENIU W OCHRONIE  
ŚRODOWISKA**

13.12.2022



3

**O  
ŚRODOWISKU  
LOKALNYM**

07.02.2023



5

**CAŁA SZKOŁA  
NA RZECZ  
ŚRODOWISKA**

18.04.2023



4

**O GLOBALNYCH WYZWA-  
NIACH I LOKALNYCH  
DZIAŁANIACH**

14.03.2023





# Globalne wyzwania dla środowiska przyrodniczego



## Główne zagrożenia dla środowiska przyrodniczego



# QUIZ



Odpowiadaj  
na globalne  
wyzwania

Młodzież stawia na środowisko

# Główne zagrożenia dla środowiska przyrodniczego

## Utrata i degradacja siedlisk

jest największym zagrożeniem dla różnorodności biologicznej w Europie. Intensywne rolnictwo i gospodarka leśna, powiększanie się miast i terenów przemysłowych to główne czynniki wywierające presję na siedliska i gatunki (źródło).



## Nadmierna eksploatacja zasobów

może wpływać na przyrodę na dwa sposoby, bezpośrednio - wtedy kiedy pozyskiwane są konkretne gatunki (np. przy rybołówstwie) oraz pośrednio - wtedy gdy pozyskiwane są różne zasoby środowiskowe, a w konsekwencji tych działań zmienia się siedlisko i warunki życia organizmów żywych (źródło).

## Zmiana klimatu

spowodowana działalnością człowieka, której obecnie doświadczamy wiąże się z, rosnącą w niespotykanym tempie, średnią temperaturą Ziemi i zmianą panujących warunków klimatycznych. Gatunki nie nadążają za obecną zmianą klimatu. Najbardziej wrażliwe są gatunki roślin i zwierząt związanych z siedliskami wodnymi i górskimi, a także te z lasami o charakterze naturalnym (np. część powierzchni puszczy Białowieskiej to lasy o charakterze naturalnym) (źródło).

## Obce gatunki inwazyjne

to zwierzęta i rośliny, które przypadkowo lub celowo zostały wprowadzone do nowego ekosystemu, w którym naturalnie nie występują. Wprowadzenie do ekosystemu nowego gatunku wiąże się z poważnymi negatywnymi konsekwencjami dla ich nowego środowiska: mogą one polować na gatunki występujące naturalnie na danym terenie, zajmować tereny, źródła pożywienia i inne zasoby (źródło).

## Zanieczyszczenie środowiska

może mieć różny charakter: chemikalia, pył, hałas i promieniowanie. Z definicji, zanieczyszczenia zmieniają elementy środowiska, takie jak powietrze, woda czy gleba, w sposób, który może uczynić je szkodliwymi dla ludzi lub przyrody (źródło\_1, źródło\_2). Dużym zagrożeniem dla środowiska jest również rosnąca ilość odpadów, w tym plastiku, mikro i nano-plastiku.



Odpowiadaj  
na globalne  
wyzwania

Młodzież stawia na środowisko



# Lokalne rozwiązania

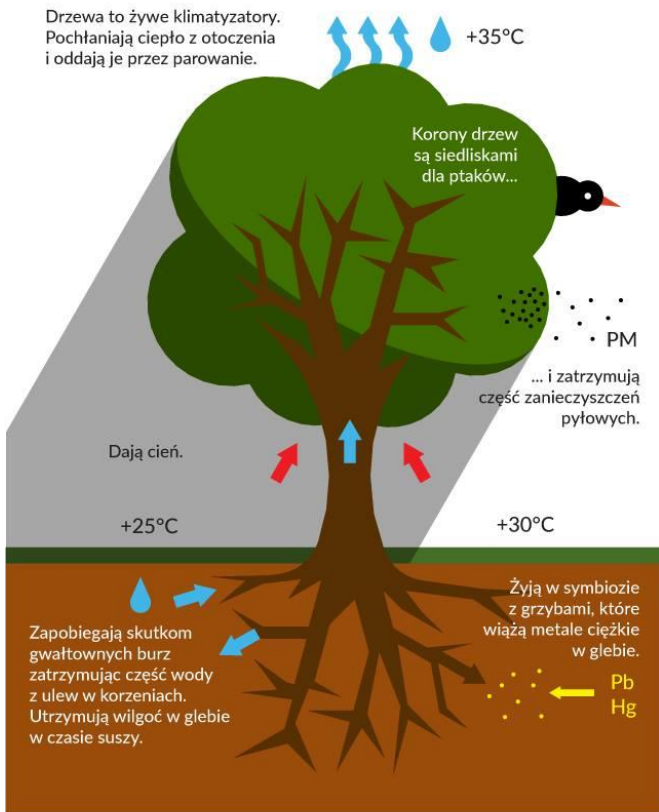


Odpowiadaj  
na globalne  
wyzwania

Młodzież stawia na środowisko



## CO DAJĄ NAM DRZEWA W MIEŚCIE?



## Renaturyzacja śródlądowej delty rzeki Nidy



Instytut Ochrony Przyrody Polskiej Akademii Nauk w Krakowie, Lasy Państwowe – Nadleśnictwo Pińczów, Uniwersytet Przyrodniczy w Krakowie

1. Reintrodukcja żółwia błotnego;
2. Przygotowanie miejsc rozrodczych dla traszek i kumaków;
3. Przywrócenie populacji małży – skójki gruboskorupawej;
4. Czynna ochrona łęgów

# Działania indywidualne i szkolne

łąki kwietne

budki dla ptaków  
hotele dla owadów

nasadzenia  
rodzimych drzew  
i krzewów

edukacja na  
temat bogactwa  
przyrodniczego

inwentaryzacje  
przyrodnicze  
otoczenia

zielona klasa  
(relacje z  
przyrodą)

działania rzecznicze  
chroniące okoliczną  
przyrodę



Odpowiadaj  
na globalne  
wyzwania

Młodzież stawia na środowisko







Obce gatunki inwazyjne



źródło: [Rdestowiec japoński](#). Fot. Maciej Romański



źródło: [Pułapka na konstancińskim stawie](#). Fot. Fundacja Epicrates (żółw czerwonolicy, żółw żółtolicy oraz żółw żółtobruchy)



Odłowione gady trafią najpierw pod opiekę Fundacji Epicrates, specjalizującej się w leczeniu i rehabilitacji zwierząt egzotycznych. - Rafał Maciaszek, twórca inicjatywy [Lowca Obcych](#).



# Działania indywidualne i szkolne

edukacja  
społeczności  
szkolnej i lokalnej

nasadzenie  
rodzime, unikanie  
gatunków obcych

zgłaszanie obcych  
gatunków  
inwazyjnych

udział w akcjach polegających na  
inventaryzacji i usuwaniu obcych  
gatunków



kupuj mniej - zwróć na to co  
kupujesz i gdzie

Nadmierna eksploatacja zasobów



**KUPUJ ODPOWIEDZIALNIE** !



źródło: [https://www.ekonsument.pl/articles/images/67303\\_af81979a.jpg](https://www.ekonsument.pl/articles/images/67303_af81979a.jpg)



Znaki, etykiety, certyfikaty – jak sprawdzić czy moda jest naprawdę eko i fair?

Fundacja Kupuj Odpowiedzialnie (2019)



Jedz eko i fair, czyli dlaczego warto ufać certyfikatom  
Fundacja Kupuj Odpowiedzialnie (2021)



Kasia Wągrowska i ograniczam się



Poradnik Rybny WWF

RYBNE OPOWIEŚCI

PRZEPISY

O PROJEKCIE

FAQ

## RYBNE OPOWIEŚCI

Dowiedz się więcej o historiach znalezionych pod talerzem.

### OSTROBOK

taksówka oceanów



### MORSZCZUK

nocny drapieżnik



### DORSZ

duma Portugalii



JAK MOŻEMY CHRONIĆ LASY?



Odpowiadaj  
na globalne  
wyzwania

Skorzystaj z [poradnika](#) i zadbaj o wodny ekosystem.

Rozwiąż test dotyczący lasów:



# Działania indywidualne i szkolne

akcje namawiające  
do ograniczania  
konsumpcji

jadłodzielnie -  
foodsharing

przestrzeń do wymiany,  
wypożyczania i  
oddawania przedmiotów

ograniczanie zużycie  
papieru, wody,  
energii, gromadźcie  
deszczówkę

kampanie na temat  
odpowiedzialnego  
kupowania (ubrań,  
żywności)

lista lokalnych  
odpowiedzialnych  
sprzedających: sklepów i  
bazarków

kampanie dot. zero waste  
- mniej opakowań  
jednorazowego użytku



Odpowiadaj  
na globalne  
wyzwania

Młodzież stawia na środowisko





CENTRUM EDUKACJI  
OBYWATELSKIEJ

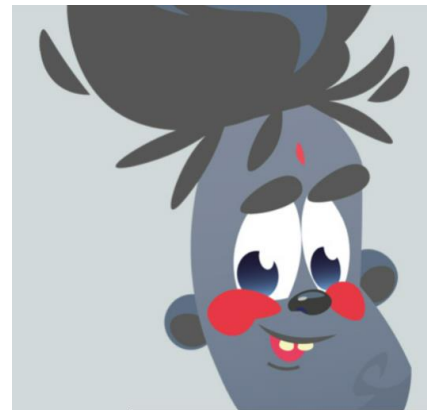
ograniczenie ilości odpadów - monitoring  
środowiska - zapobieganie zanieczyszczeniom

Zanieczyszczenie środowiska

# TWORZYMY atmosferę WOŁOMINA



Ministerstwo  
Klimatu i Środowiska



FITOREMEDIACJA natura kontra SMOG

OPERACJA WIDMO





# Działania indywidualne i szkolne

segregacja  
odpadów, akcje  
edukacyjne

rośliny  
oczyszczające  
powietrze

badania  
czystości wody i  
powietrza

akcje sprzątania i  
porządkowania  
lokalnego środowiska

działania  
rzecznicze

promocja transportu  
niskoemisyjnego i  
bezemisyjnego



Odpowiadaj  
na globalne  
wyzwania

Młodzież stawia na środowisko



## zmniejszenie ilości emitowanych gazów cieplarnianych - zwiększenie pochłaniania CO2 - adaptacja do zmian klimatu

Zmiana klimatu



- zieleń miejska
- rozwój transportu niskoemisyjnego, bezemisyjnego
- zbiorniki magazynujące wodę (większa retencja wodna)
- inwestycje w odnawialne źródła energii.



Rada Miasta  
Instytutem na rzecz Ekorozwoju





# Działania indywidualne i szkolne

## Działania indywidualne i szkolne na rzecz ochrony klimatu



Chronimy klimat naszej miejscowości poprzez sadzenie roślin miododajnych za pośrednictwem bomb nasiennych. Przyczyniamy się do wzbogacenia populacji pszczoł.

Segregacja śmieci, ograniczenie zużycia plastiku, wybór roweru i komunikacji miejskiej zamiast auta (ograniczenie spalin), ograniczanie odpadów w gosp.domowych, np.torby tekstylne zamiast reklamówek

zakręcanie kaloryferów

industrial revolution and its consequences have been a disaster for the human race

# Działania indywidualne i szkolne

Zmiana klimatu

Sadzenie drzew i kwiatów

"Ekologia kołem się toczy""Przyjaźni ekologii""Daj kosza śmieciom""Ekologia dla zdrowia""Ekologia dzieciom sprzyja""Ekologia świat ratuje""Segregujesz świat ratujesz""Bądź dalEKOwzroczny"

Segregacja. Zróżnicowanie z wodą pitną. Butelki wielorazowe. Jedzenie w lunchboxach. Kartkowki i karty pracy w formie elektronicznej (forms)

Nie korzystanie ze środków transportu wytwarzające smog.

Akademia na temat ochrony środowiska, gazetki ścienne, warsztaty

akcja informacyjno-edukacyjna dotycząca globalnego ocieplenia wpływ naszych wyborów na zmianę klimatu

Więcej chodzi na pieszo bądź jeździć rowerem. Zamiast robić chodniki lepiej zasadzać np. drzewka.

Zbiórka opakowań plastikowych, baterii i makulatury. Kampania społeczne na rzecz ochrony klimatu.

systemowa segregacja śmieci,oszczędzanie energii i wody,bioróżnorodność w ogrodzie sensorycznym,

# Działania indywidualne i szkolne

Jazda rowerem lub tramwajem do szkoły, sadzenie drzew na terenie szkoły, założenie hotelu dla owadów i zasianie kwietnej łąki, oszczędzanie wody

Posadzenie kwiatów

Więcej chodzić pieszo lub jeździć rowerem . Nie palić w kominku

Piece na olej

Stawianie więcej koszy

Sadzenie więcej roślin

Zasądzenie drzew

Pielęgnacja kwiatków w szkole

Zamiast betonowych ulic więcej parków

Ograniczenie uzywania wody

Jadłodzielnieograniczenie zużycia papieru wody itd.

Gromadzenie deszczówki

## Zmiana klimatu

Sadzenie roślin,krzewów.Używanie mniej samochodów.Zamiast tego np.deskorolki,rowery,hulajnogi.

Nie korzystanie ze środków transportu wytwarzające smog.

Sadzenie drzew, na terenie szkoły

Nadawanie drugiego życia niepotrzebnym przedmiotą

Akademia na temat ochrony środowiska, gazetki ścienne



# Kto może działać na rzecz środowiska?





# Ochrona środowiska wymaga zaangażowania całego społeczeństwa

- administracja rządowa
- samorządy terytorialne
- instytucje naukowe, naukowcy i naukowczynie
- placówki edukacyjne
- organizacje pozarządowe
- grupy nieformalne, aktywiści, aktywistki
- każdy obywatel i obywatelka, w każdym wieku



# Ochrona środowiska wymaga zaangażowania całego społeczeństwa

*Zmieniamy nasze nawyki konsumenckie, dokonujemy rozsądnych wyborów i ograniczamy nasze zakupy nie tylko po to, aby minimalizować nasz ślad węglowy, ale także po to, żeby wysłać dużym koncernom wiadomość: zależy nam na klimacie i planecie i nie będziemy korzystać z waszych usług i produktów, dopóki wam też nie zaczną zależeć i nie zmienicie swoich strategii.*



# Jak zaplanować działanie na rzecz środowiska?



# Warto zacząć od małej zmiany

1. Przyjrzyjcie się swojemu otoczeniu. Sprawdźcie na jakie wyzwanie środowiskowe lub potrzebę chcecie odpowiedzieć.
2. Poznajcie wyzwanie z którym mierzy się środowisko lokalne - wykorzystajcie umiejętność krytycznego myślenia.
3. **Określcie konkretny cel Waszego działania - jaką zmianę chcecie wprowadzić.**
4. Zaplanujcie co chcecie zrobić, weźcie pod uwagę swoje mocne strony, umiejętności i zasoby
5. Zapraszajcie do współpracy społeczność szkolną i lokalną.
6. Promujcie Swoje działania, dzielcie się rezultatami.



# ZADANIE

## Zadanie 1

Zanim zaczniecie działać stwórzcie mapę działań prośrodowiskowych, które już realizuje Wasza szkoła lub klasa >> [szczegóły](#) <<.

## Zadanie 2

Zaplanujcie już dziś małe (kolejne) działanie na rzecz środowiska w Waszej szkole. Wykorzystajcie listę działań zaprezentowanych w ramach spotkania lub własne pomysły.



Odpowiadaj  
na globalne  
wyzwania

Młodzież stawia na środowisko



Dziękujemy za uwagę!

**Fundacja Centrum  
Edukacji  
Obywatelskiej**

ul. Noakowskiego 10  
00-666 Warszawa

[www.ceo.org.pl](http://www.ceo.org.pl)  
[www.blog.ceo.org.pl](http://www.blog.ceo.org.pl)

**Kontakt**

[justyna.zamojda@ceo.org.pl](mailto:justyna.zamojda@ceo.org.pl)

Projekt współfinansuje m.st. Warszawa



Seria spotkań Młodzież stawia na środowisko jest współfinansowana przez m. st. Warszawa.