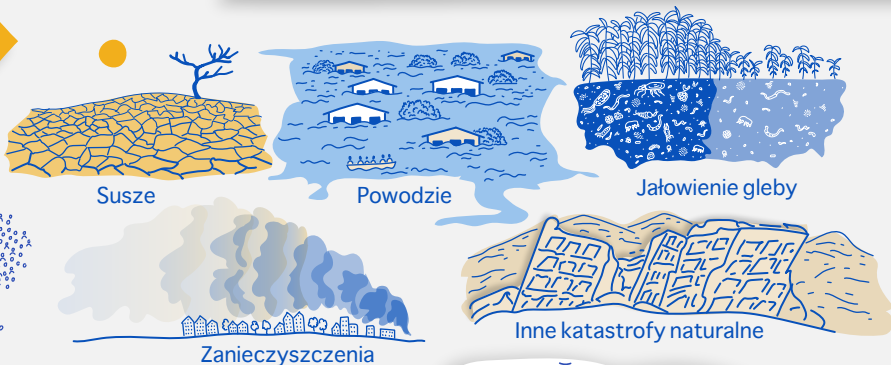


W XXI wieku zmiana klimatu bezpośrednio lub pośrednio może stać się główną przyczyną migracji.

MIGRACJE A ZMIANA KLIMATU

PROGNOZY

Do 2050 roku około 200 milionów uchodźców zostanie zmuszonych do opuszczenia swoich domów. Migracja klimatyczna zachodzi w długim okresie.



Przykład: powodzie w Bangladeszu powodują coraz więcej zniszczeń domów, pól i bydła. Tereny nadbrzeżne stają się niezdatne do użytkowania, a mieszkające tam rodziny dołączają do grona migrantów klimatycznych. Wiele z nich trafia do slumsów w stolicy kraju, Dhace, bez elektryczności, wody i kanalizacji.

Przykład: rolnicy z Ameryki Środkowej z powodu zmiany klimatu uzyskują zbyt małe plony na sprzedaż. Ojciec rodziny wyjeżdża za granicę jako pracownik sezonowy, aby utrzymać pozostałych.

MOŻLIWE ROZWIĄZANIA

Przeciwdziałanie zmianie klimatu

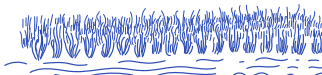


Programy zarobkowej migracji sezonowej wspierające społeczności rolnicze do momentu, gdy pojawią się inne możliwości utrzymania.



Urbanistyka

W mieście Mongla w Bangladeszu powstają umocnione nabrzeża, które będą chronić miasto przed powodzią, a także infrastruktura i domy oraz fabryki mające zapewnić pracę. Rozwija się też zaplecze turystyczne i portowe. Całość jest zaplanowana tak, by w przyszłości miasto mogło się rozrastać w razie przybycia migrantów klimatycznych.



Gatunki uprawne

lepiej znoszące trudne warunki, na przykład odmiany ryżu tolerujące słoną wodę, które można uprawiać na wybrzeżu.



Pola uprawne zalane przez morze **zamieniono** na hodowle krewetek.



Sektor ubezpieczeń

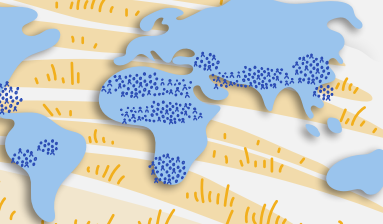
Ubezpieczenia klimatyczne dla całych krajów lub regionów umożliwiające adaptację do zmiany klimatu pod warunkiem regularnego opłacania składek.

NIERÓWNA CENA ZMIANY KLIMATU

Zmiana klimatu najbardziej dotyka kraje globalnego Południa, których ślad środowiskowy jest nieporównywalnie mniejszy niż krajów globalnej Północy.



Jeśli produkcja rolna w Europie znacząco spadnie z powodu niekorzystnych warunków pogodowych, żywność trzeba będzie importować, co spowoduje wzrost cen światowych.



Nie dotyczy to regionów, gdzie nie ma supermarketów, a byt mieszkańców zależy od lokalnych upraw.

Skala kryzysu klimatycznego i presja ze strony migrantów klimatycznych zależą w dużej mierze od społeczności międzynarodowej i współpracy rozwojowej.



ZMIANA KLIMATU PRZYCZYNA KONFLIKTÓW

Konflikty w Sahelu

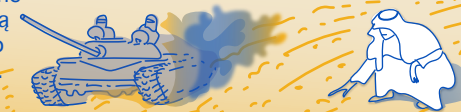
Jeziro Czad, niegdyś największe jezioro na świecie, zmalało o 90% w ciągu ostatnich 50 lat.



Przed wojną domową w Syrii,

która wywołała ogromną falę emigracji z tego kraju, w latach 2006-2011 miały miejsce ogromne susze. Wskutek rosnącej biedy ludzie migrowali do przeludnionych, skurczonych miast o słabo rozwiniętej infrastrukturze i wysokim bezrobociu.

Rosnące napięcia społeczne związane z Arabską Wiosną doprowadziły do wojny domowej.



ZMIANA KLIMATU DOTYKA KRAJE W RÓŻNYM STOPNIU

Na przykład w Kanadzie i Rosji może przyczynić się do zwiększenia plonów. To pokazuje, że o ile zmiana klimatu zagraża niektórym regionom głodem, o tyle innym może przynieść urodzaj.

Brak wody zagraża bytowi mieszkańców oraz powoduje konflikty. 3,8 miliona ludzi zostało zmuszonych do ucieczki z regionu, a 24 miliony są zależne od pomocy zagranicznej.