

ŚWIAT BEZ PŁCI? CZYLI ROLE I STEREOTYPY PŁCIOWE



AUTOR: JĘDRZEJ BURSZTA

ODNIESIENIE DO PODSTAWY PROGRAMOWEJ:

- wyposażenie uczniów w taki zasób wiadomości oraz kształtowanie takich umiejętności, które pozwalają w sposób bardziej dojrzały i uporządkowany zrozumieć świat;
- kształtowanie postawy otwartej wobec świata i innych ludzi, aktywności w życiu społecznym oraz odpowiedzialności za zbiorowość;

EFEKTY KSZTAŁCENIA: (WIEDZA, KOMPETENCJE, POSTAWY)

Wiedza:

- Uczniowie i uczennice znają podstawową definicję stereotypu;
- Rozumieją znaczenie równouprawnienia płci;

Kompetencje:

- Uczniowie i uczennice rozpoznają szkodliwość stereotypów dotyczących płci;
- Potrafią wskazać przykłady nierówności pomiędzy płciami;

Postawy:

- Kształtowanie otwartej postawy wobec świata i innych ludzi;

Pojęcia kluczowe: płeć biologiczna, płeć kulturowa, świat alternatywny

Słowa kluczowe: kobiety i mężczyźni, fantastyka naukowa

A. ĆWICZENIE WSTĘPNE

| ĆWICZENIE | CZAS | MATERIAŁY |
|--|-------|--|
| 1. Świat bez płci – wprowadzenie nauczyciela. Kontekst – odwołanie do tekstu kultury (impuls). Główny bohater powieści science fiction <i>Lewa ręka</i> | 5 min | Załącznik 1. Ursula K. Le Guin, <i>Lewa ręka ciemności</i> - |



Projekt jest współfinansowany przez Unię Europejską



| | | |
|---|-------|---|
| <p><i>ciemności</i> Genly Ai jest badaczem (kosmicznym antropologiem) wysłanym na planetę Zima celem poznania jej mieszkańców, obcej rasy, która wyglądem przypomina zwykłych ludzi. Na Zimie nie ma jednak podziału na dwie płcie. Jej mieszkańcy nie są więc ani kobietami, nie mężczyznami. Kim zatem są? Jak możemy o nich myśleć, a jak się do nich zwracać?</p> <p>Zaproś uczniów do wyobrażenia sobie, że lecą w odwiedziny na planetę Zima.</p> | | <p>fragment rozdziału 7 pt. „Kwestia płci”</p> <p>Załącznik 2.: Slajdy z ilustracjami (obca planeta, rakieta kosmiczna, podróż międzygwiazdna)</p> |
| <p>2. Świat bez płci – dyskusja. Pytania dla uczniów na pobudzenie wyobraźni:</p> <ul style="list-style-type: none"> • Jak mógłby wyglądać świat, w którym nie ma płci? • Czym różni się od naszego świata? • Czy możecie wyobrazić sobie, jak wygląda mieszkańiec Zimy? Jak jest ubrany? Co lubi robić w wolnym czasie? Czy bardzo różni się od was? Jeśli tak, to dlaczego? • Czym różniłaby się szkoła w Zimie od naszej szkoły? • Jak w ogóle poznać, czy ktoś jest dziewczyną czy chłopcem? Czy decyduje o tym to jak ktoś wygląda, czy jak się zachowuje? Czy ma to wpływ na to, jak traktujemy daną osobę? | 5 min | <p>Tablica do zapisania haseł podawanych przez uczniów i uczennice.</p> |
| <p>3. Świat bez płci - krótkie podsumowanie. Nauczyciel powinien zwrócić uwagę na to, że nasz świat wcale nie jest mniej dziwny od planety Zimy.</p> <ul style="list-style-type: none"> • Dlaczego inaczej traktujemy kobiety i mężczyzn? • Wyobraźmy sobie, jak co o naszym świecie miałby do powiedzenia przybysz z planety Zimy. Jak odnalazłby się w naszym najbliższym otoczeniu (w domu, w szkole)? | 5 min | |

B. GŁÓWNE ĆWICZENIE

Ćwiczenie składa się z dwóch modułów: krótka dyskusja o stereotypach opartych na płci, a następnie praca w grupach mająca za zadanie pobudzić wyobraźnię uczniów.

Celem ćwiczenia jest zachęcenie uczniów do wyobrażenia sobie świata, w którym płeć nie decyduje o tym, co jest dozwolone, a co zabronione.



Projekt jest współfinansowany przez Unię Europejską



| ĆWICZENIE | CZAS | MATERIAŁY |
|--|--------|--|
| <p>1. Krótkie wprowadzenie. Nasz świat różni się od planety Zima tym, że na co dzień dzielimy ludzi ze względu na płeć.</p> <ul style="list-style-type: none"> • Co to znaczy, że mężczyźni i kobiety się od siebie różnią? • Czy powinniśmy inaczej traktować dziewczyny, a inaczej chłopców? | 5 min | |
| <p>2. Ustalenie wspólnie z uczniami definicji stereotypu opartego na płci. (Jeśli stereotypy pojawiły się w dyskusji otwierającej lekcję, warto je w tym miejscu przywołać jako przykład tego, jak nie powinniśmy myśleć o płci).</p> <p>Pytania pomocnicze:</p> <ul style="list-style-type: none"> • Skąd biorą się stereotypy? • Dlaczego są krzywdzące? • Dlaczego tak często w myśleniu korzystamy ze stereotypów? • Czy na co dzień zachowujemy się inaczej w zależności do tego jakiej jesteśmy płci? • Czy nasza płeć ogranicza to, co możemy robić, mówić, myśleć? <p>Podsumowując dyskusję, warto skorzystać z definicji stereotypu przygotowanej przez portal Równość.info, która zwraca uwagę również na najważniejsze cechy stereotypu (upraszczanie świata, trudne do zmiany, oparte na obiegowych informacjach, przekazywane „z pokolenia na pokolenie” itd.)</p> | 10 min | Tablica do zapisania wypracowanej z uczniami definicji oraz przykładów stereotypów opartych na płci. |
| <p>3. Podział uczniów na grupy (maksymalnie 5-osobowe). Każda grupa dostaje duży arkusz papieru i przybory do rysowania.</p> | 2 min | |
| <p>4. Praca w grupach. Każda grupa ma za zadanie wyobrazić sobie fantastyczny świat, w którym płeć nie warunkuje tego, jak się zachowujemy i co możemy robić. Uczniowie wypełniają arkusz pomysłami na temat wymyślonego przez nich świata – w formie rysunków, ewentualnie krótkich haseł. Zachęcaj uczniów do używania wyobraźni, ale też</p> | 15 min | Duży arkusz papieru z obrysem planety, przybory do pisanie i rysowania. |



| | | |
|--|-------|--|
| <p>odwoływania się do ich emocji – w szczególności zwracania uwagi na to, co ich denerwuje: przykładowo, jakie zachowania czy zainteresowania są przez uczniów określane jako „dziewczyńskie”, a które jako „chłopięce”, i dlaczego jest to niepotrzebne (np. dziewczyny lubią grać w piłkę, mimo że jest określana jako „chłopięcy sport”, i inne przykłady na to, jak stereotypowe podziały płciowe są sprzeczne z doświadczeniami uczniów) .</p> <p>Pytania pomocnicze:</p> <ul style="list-style-type: none"> • Jak można spędzać czas na waszej planecie? • Czy chłopcy i dziewczyny mogą robić te same rzeczy? • Czy coś jest zabronione? • Jak wygląda typowy mieszkaniec planety? W co jest ubrany? Gdzie pracuje? • Co można robić na planecie, czego nie można robić w naszym świecie? | | |
| <p>Podsumowanie ćwiczenia.</p> <ul style="list-style-type: none"> • Czy ktoś z was chciałby żyć na co dzień na takiej planecie? • A może wcale nie trzeba wybierać się w daleką podróż kosmiczną, żeby móc robić to, na co się ma ochotę? | 5 min | |

C. REFLEKSJA/EWALUACJA

Celem ćwiczenia jest pobudzenie wyobraźni uczniów poprzez podważenie obowiązujących podziałów ze względu na płeć, a także zwrócenie uwagi na krzywdzące funkcjonowanie stereotypów. Wprowadzenie tematu planety Zimy – świata, w którym nie istnieje płeć – ma na celu najpierw wywołanie u uczniów poczucia dziwności, obcości, a następnie zachęcenie ich spojrzenia z tej samej perspektywy na naszą rzeczywistość.

Płeć jest konstrukcją społeczno-kulturową, która w różnych kulturach i społeczeństwach (prawdziwych lub fikcyjnych) może być wyrażana na najróżniejsze sposoby. Główne ćwiczenie polegające na wymyśleniu własnej obcej planety ma na celu uświadomienie uczniom i uczennicom funkcjonowanie stereotypów, które ograniczają indywidualną ekspresję, zainteresowania i zachowania. W trakcie realizacji ćwiczenia warto zwracać uwagę i odwoływać się do emocji samych uczniów – co im przeszkadza, co ogranicza, czego zazdroszczą sobie nawzajem itp., w celu właściwego kształtowania zagadnienia równości płci.



Projekt jest współfinansowany przez Unię Europejską



D. SUGEROWANE DALSZE KROKI

Teksty kultury popularnej, zwłaszcza fantastyki – książki, komiksy, filmy animowane – stanowią dobry punkt zaczepienia do dalszych ćwiczeń skupionych na tematyce równości/różnorodności. Teksty fantastyczne bardzo często projektują alternatywną wizję świata, czy to dalekiej przyszłości czy fikcyjnej przeszłości, przez co mogą stanowić interesujący „eksperyment myślowy” do kreatywnego wykorzystania przez nauczycieli i nauczycielki. W odróżnieniu od innych tekstów (np. bajek, baśni), teksty fantastyczne nie operują prostymi morałami, ale stanowią pole do rozwoju wyobraźni i zachęcają do stawiania uczniom pytań na temat otaczającej ich, jak najbardziej „realnej” rzeczywistości.



Projekt jest współfinansowany przez Unię Europejską



ZAŁĄCZNIK 1. DLA NAUCZYCIELA /NAUCZYCIELKI

URSULA K. LE GUIN, *LEWA RĘKA CIEMNOŚCI* - FRAGMENT ROZDZIAŁU 7 PT. „KWESTIA PŁCI”

Z notatek polowych Ong Tot Oppong, zwiadowcy z pierwszego desantu badawczego Ekumeny na Gethen (Zima), cykl 93 r. e. 1448.

[...] Czy coś innego wyjaśnia getheńską fizjologię płci? Przypadek, może; dobór naturalny, prawie na pewno nie. Ich obupłciowość ma niewielką albo żadną wartość adaptacyjną. Dla-czego wybrano na eksperyment tak surowy świat? Nie ma na to odpowiedzi. [...] Teoretyzuję tutaj na temat pochodzenia getheńskiej fizjologii seksu, a co właściwie wiemy na ten temat? [...] Najpierw ustalę wszystko, co wiem, a potem wyłożę swoje teorie. Po kolei.

[...] Obserwacja socjologiczna - bardzo prowizoryczna jak na razie, bo zbyt często przenosiłam się z miejsca na miejsce, żeby poczynić znaczące obserwacje tego typu. [...] Uwaga: każdy może objąć każdą rolę. Brzmi to bardzo prosto, ale efekty psychologiczne tego są nie do przewidzenia. Fakt, że każdy w wieku między siedemnastym a trzydziestym piątym mniej więcej rokiem życia może być (jak to ujął Nim) "skazany na macierzyństwo", decyduje o tym, że nikt tu nie jest całkowicie "przywiązany" pod względem psychologicznym i fizycznym, jak jest to z kobietami gdzie indziej. Ciężary i przywileje są dzielone po równo; każdy podejmuje to samo ryzyko i dokonuje podobnego wyboru. Dlatego też nikt nie jest tu tak wolny, jak wolny mężczyzna gdzie indziej.

Uwaga: Nie istnieje podział ludzkości na silną i słabą połowę, obrońców i wymagających obrony, dominujących i podporządkowanych, właścicieli i sługi, czynnych i biernych. Właściwie cała skłonność do dualizmu, którą przepojone jest ludzkie myślenie, może się okazać na Zimie osłabiona lub zmieniona.

Następujące rzeczy powinny się znaleźć w końcowych zaleceniach: Przy spotkaniu z Getheńczykiem nie należy i nie wolno robić tego, co rozdzielno płciowiec ma we krwi, to znaczy osadzać go w roli mężczyzny lub kobiety i ustawiać się w stosunku do niego pod wpływem własnych oczekiwań co do przyjętych lub możliwych zachowań między osobnikami tej samej lub przeciwnej płci. Wszystkie nasze wzorce społeczno-seksualnych zachowań są tu nieprzydatne. Oni nie znają tej gry. Oni nie patrzą na siebie jak na mężczyznę lub kobietę, co prawie przekracza możliwości naszej wyobraźni. Jakie jest pierwsze pytanie, które zadajemy na te-mat noworodka? Pierwszy mobil, jeżeli zostanie tu przysłany, musi być ostrzeżony, że jeżeli nie jest bardzo pewny siebie albo bardzo stary, jego duma będzie narażona na szwank. Mężczyzna pragnie szacunku dla swojej męskości, kobieta pragnie, by jej kobiecość była doceniona, niezależnie od tego, jak pośrednie lub subtelne byłyby te oznaki szacunku i doceniania. Na Zimie tego nie będzie. Tu jest się ocenianym i szanowanym wyłącznie jako istota ludzka. Jest to zaskakujące przeżycie.



Projekt jest współfinansowany przez Unię Europejską



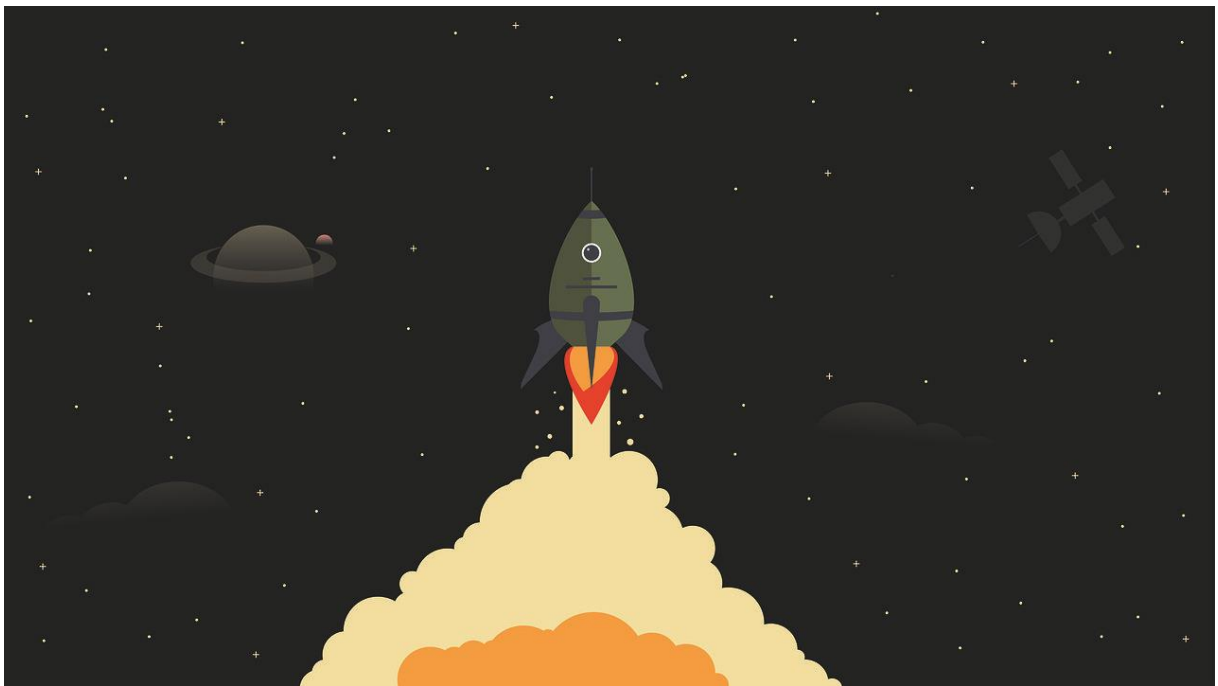
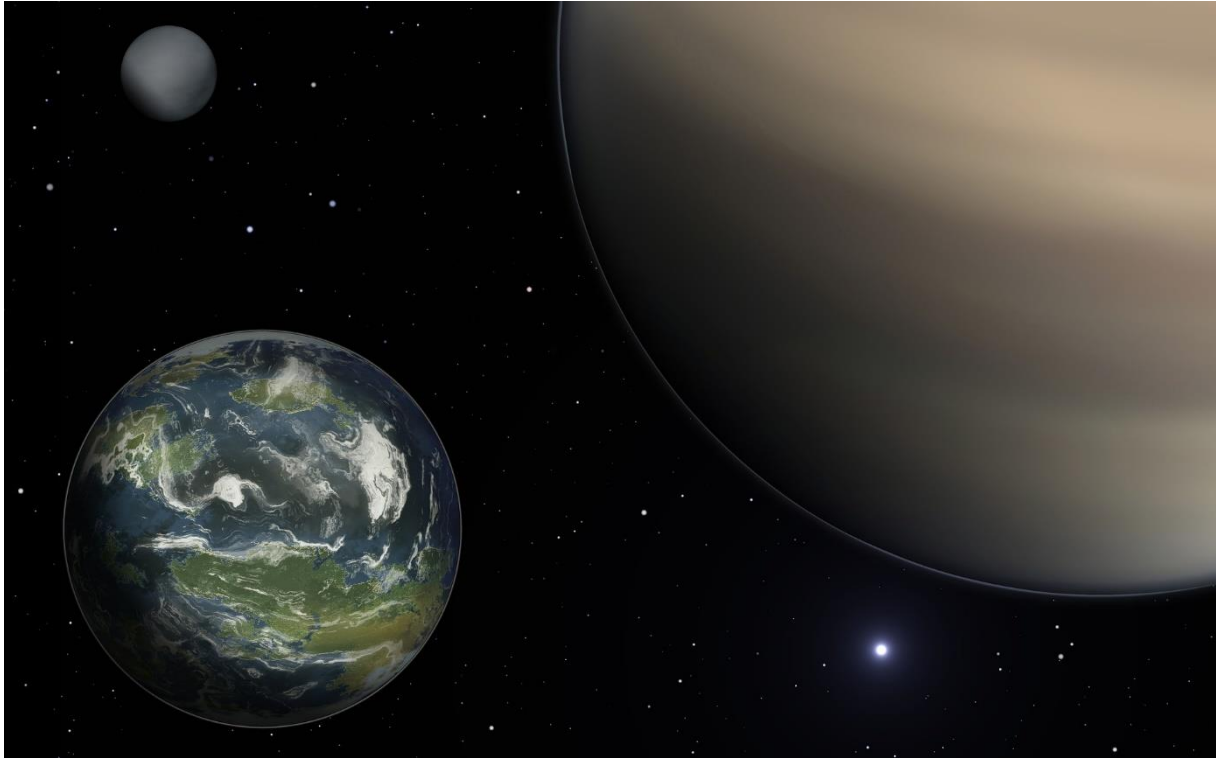
ZAŁĄCZNIK 2. DLA NAUCZYCIELA/NAUCZYCIELKI

Slajdy z ilustracjami pobudzającymi wyobraźnię (obca planeta, rakieta kosmiczna, podróż międzygwiezdna itp.)



Projekt jest współfinansowany przez Unię Europejską

— CEO —
CENTRUM EDUKACJI
OBYWATELSKIEJ



Projekt jest współfinansowany przez Unię Europejską

CEO
CENTRUM EDUKACJI
OBYWATELSKIEJ



Źródło: domena publiczna, Pixabay.com i unspash.com



Projekt jest współfinansowany przez Unię Europejską

CEO
CENTRUM EDUKACJI
OBYWATELSKIEJ