



Z(c)maluj na lokalnie
MATERIAŁ UZUPEŁNIAJĄCY
DO BROSZURY ZMIENNICY

Materiał uzupełniający do broszury „Zmiennicy, czyli jak młodzi ludzie mogą wpływać na przestrzeń lokalną”, w której krok po kroku przedstawiamy sposób wprowadzania oddolnych zmian w przestrzeni publicznej poprzez interwencje plastyczne. W niniejszej publikacji znaleźć można ćwiczenia, wskazówki i inspiracje dla grup „Z(a)maluj na lokalnie”.

Materiał powstał w ramach programu „Młody Obywatel”, którego organizatorami są Centrum Edukacji Obywatelskiej i Fundacja BGK.

Wydawca: Centrum Edukacji Obywatelskiej

Warszawa 2015

Wydanie II

ISBN 978-83-64602-39-9



CC-BY Uznanie autorstwa 3.0 Polska

Autorzy: Cezary Hunkiewicz, Agnieszka Jarmuł

Współpraca merytoryczna: Judyta Ziętkowska

Redakcja i korekta: Anna Kiszka

Opracowanie graficzne i skład: Florentyna Nastaj

Broszura dostępna jest na stronie internetowej: www.ceo.org.pl/mlody-obywatel

W publikacji, tam gdzie to możliwe, stosujemy naprzemiennie męskie i żeńskie końcówki fleksyjne, chcąc podkreślić, że uwzględnienie perspektywy równości płci w języku uważamy za kwestię ważną. Oczywiście wszystkie ćwiczenia adresowane są zarówno do kobiet/dziewcząt, jak i do mężczyzn/chłopców.

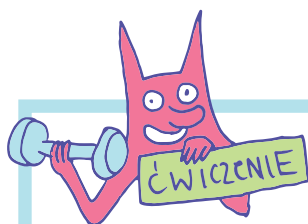
Organizatorzy:



Patronat:



Pytanie, od którego powinniśmy zacząć przygodę ze sztuką miejską, brzmi: czy realizacje artystyczne w przestrzeni publicznej są potrzebne w naszej miejscowości? Dlaczego akurat działania artystyczne są według nas tymi, których potrzebuje otoczenie wokół? Dlaczego są one dla nas ważne i czy są lub mogą się stać istotne dla mieszkańców naszej miejscowości?



Podzielcie grupę na dwa zespoły. Zadaniem każdego z nich jest przygotowanie się do dyskusji na temat: CZY REALIZACJE ARTYSTYCZNE W PRZESTRZENI PUBLICZNEJ SĄ POTRZEBNE W NASZEJ MIEJSCOWOŚCI? Jeden z zespołów przygotowuje argumenty „za”, drugi zaś argumenty „przeciw”.

Czy realizacje artystyczne w przestrzeni publicznej są potrzebne w naszej miejscowości?	
TAK	NIE

Pytania pomocnicze w dyskusji mogą brzmieć następująco:

- czy w Waszej miejscowości występują przykłady sztuki w przestrzeni publicznej (np. pomniki, rzeźby, ornamenty lub sztukateria na budynkach...)? Pytanie to dodatkowo zwróci uwagę uczestników na wielość przejawów sztuki na ulicy.
- Czy w miejscowości są przestrzenie zdegradowane, zaniedbane lub zniszczone? O czym świadczy ich obecność?
- Komu działania artystyczne w przestrzeni będą się podobać? Komu mogą przeszkadzać?

Następnie obie grupy siadają w kręgu i wymieniają się poglądami. Warto podkreślić, że celem jest zgłębienie danego tematu, nie zaś wygrana jednej ze stron. Pamiętajcie również o wyznaczeniu moderatora dyskusji, może nim być np. opiekun lub opiekunka grupy.

Krok 1: czy warto?

Po dyskusji kolejnym ważnym krokiem, jaki musimy wykonać, jest ustalenie celu naszego działania oraz udzielenie odpowiedzi na pytanie: po co będziemy działać w przestrzeni publicznej?



Do określenia celu działań wykorzystajcie metodę burzy mózgów. Na tablicy zapiszcie pytanie: PO CO BĘDZIEMY DZIAŁAĆ W PRZESTRZENI PUBLICZNEJ? i całą grupą spróbujcie podać jak najwięcej odpowiedzi. Pamiętajcie: podstawową zasadą burzy mózgów jest: im więcej pomysłów, tym lepiej.

[Zadanie dla opiekuna/opiekunki grupy]. Zachęcajcie wszystkich do tego, by mówili, co przychodzi im do głowy. Wszystkie odpowiedzi zapisujcie na tablicy, a następnie wspólnie wybierzcie te najważniejsze.

Sporządzenie listy ma pomóc nam określić, czy działania w przestrzeni są właściwym środkiem do osiągnięcia stawianych przez nas celów. Lista będzie jednocześnie służyć ewaluacji projektu, czyli po zakończeniu działań będziemy w stanie odpowiedzieć, czy zrealizowaliśmy założone cele, czy też nie.



Wskazówka

Przykładowe cele to: rozwinięcie umiejętności plastycznych uczestników projektu i podniesienie kompetencji pracy w zespole. Nie mniej istotne są cele związane z najbliższym otoczeniem i zmianą, jaką nasze działanie ma wprowadzić: podniesienie estetyki miejscowości, odnowienie zniszczonych budynków (elewacji), promocja sztuki (ulicznej) wśród odbiorców.

Przy wyznaczaniu celów należy ustalić czas potrzebny do ich osiągnięcia oraz zdecydować, czy działanie będzie miało charakter jednorazowy, czy planujemy np. serię działań w przestrzeni publicznej.

Do każdego z celów przypiszmy metodę – drogę do jego osiągnięcia. Pamiętajmy, aby cele i metody zapisywać zwięźle, zrozumiale i konkretnie (najlepiej formie osobowej), np.: „podniesiemy walory estetyczne naszej miejscowości” zamiast: „podnoszenie walorów estetycznych naszej miejscowości”. Starajmy się – o ile to możliwe – dzielić drogę do celu na etapy, mniej skomplikowane zadania, np.:

CEL 1	ETAP 1	METODA OSIĄGNIĘCIA ETAPU 1	Odpowiedzialni
Promocja sztuki w przestrzeni poprzez realizację serii murali	Zdobędziemy materiały niezbędne do realizacji projektu	Krok 1: rozpoznamy rynek pod kątem zdobycia wsparcia finansowego lub sponsorskiego	
		Krok 2: przygotujemy wnioski lub oferty sponsorskie	
		Krok 3: wyślemy ofertę/wniosek	
		Krok 4: zbierzemy odpowiedzi, będziemy negocjować	
		Krok 5: wywiążemy się ze świadczeń dla sponsora lub sporządzimy raport (i rozliczenie)	
	ETAP 2	METODA OSIĄGNIĘCIA ETAPU 2	
	Stworzymy koncepcję malowidła, które chcemy wykonać	Krok 1: spotkamy się w grupie roboczej, aby dyskutować nad pomysłami	
		Krok 2: rozpoznamy zasoby naszej okolicy oraz nasze możliwości	
		Krok 3: wybierzemy formę i miejsce działania	
		Krok 4: spotkamy się, by opracować wspólną wizję malowidła	
Krok 5: ubierzemy nasz pomysł w konkretny kształt, malując go na kartce lub projektując w programie graficznym			



Podzielcie się na tyle grup, ile jest wyznaczonych celów. Wypiszcie cele na karteczkach, niech każda z grup wylosuje swoją, następnie na dużej kartce rozpisze kolejne etapy i kroki, które trzeba wykonać, by osiągnąć dany cel. Każda z grup niech zaprezentuje swoje odpowiedzi, pod koniec prezentacji wszyscy mogą je uzupełniać. Powieście kartki z odpowiedziami w widocznym miejscu, będą dla Was pomocą na dalszych etapach realizacji projektu.

Krok 2: twórcy i odbiorcy naszych działań są równie ważni!

Kolejne pytania, na które musimy sobie odpowiedzieć, brzmią: co umiemy, co wiemy, co mamy?

Do właściwego zaprojektowania działania konieczne jest rozpoznanie własnych ograniczeń i deficytów. Wypełniając poniższą tabelkę, spróbujmy ocenić, czy członkowie naszego zespołu posiadają umiejętności niezbędne do powodzenia projektu. Jeśli brakuje nam pewnych kompetencji, pomyślmy, kto może nam pomóc.



Na tablicy zapiszcie pytanie: CO UMIEMY? Następnie podzielcie tablicę na dwie części: po lewej wypiszcie potrzebne przy projekcie umiejętności, po prawej narysujcie trzy kolumny oznaczone symbolami: + (umiem), +/- (umiem przeciętnie), - (nie umiem).

[Zadanie dla opiekuna/opiekunki grupy]. Rozdajcie uczestnikom i uczestniczkom po pięć karteczek typu post-it z prośbą, żeby napisali na nich swoje imię i przyczepili je przy każdej umiejętności, określając swój poziom. Dzięki temu ćwiczeniu zorientujecie się, do jakich zadań musicie poszukać pomocy.

Przykładowa tabelka umiejętności może wyglądać następująco:

CO UMIEMY?	+	+/-	-
Podstawowe umiejętności plastyczne (rysowanie, posługiwanie się sprayem, korzystanie z koła barw itp.)			
Podstawowe umiejętności graficzne (obsługa programu graficznego itp.)			
Zdolności interpersonalne (przekonywanie do własnych racji, umiejętność uważnego słuchania, łatwość przemawiania itp.)			
Koordinacja pracy grupowej			



Analogiczne ćwiczenie możecie wykonać, odpowiadając sobie na pytanie: CO WIEMY?

Przykładowa tabelka zbierająca wiedzę uczestników:

CO WIEMY?	+	+/-
Specyfika miejscowości		
Historia		
Topografia		
Kto mieszka w naszej miejscowości		

Zastanówmy się również, czy mamy wszystkie niezbędne materiały (farby, pędzle, ubrania robocze), a także aparat fotograficzny, samochód, drabinę itp. Warto przygotować listę potrzebnego sprzętu i przy każdej z pozycji wpisać osoby, które zadeklarowały możliwość jego udostępnienia, a następnie przypiąć listę w sali w widocznym miejscu. Dzięki temu uczestnicy i uczestniczki będą czuli się odpowiedzialni za przyniesienie danej rzeczy na spotkanie czy spacer.

NASZE MATERIAŁY - CO MAMY?				
aparat	komputer	materiały malarskie	ubrania robocze	samochód/transport materiałów malarskich

Krok 3: trudna sztuka negocjacji

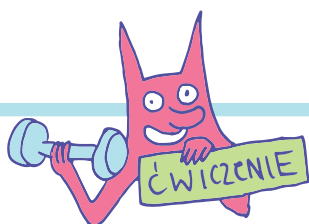
Najistotniejszym walorem sztuki ulicznej jest jej potencjał oddziaływania na każdego, kto się z nią zetknie. Dlatego tak istotne jest traktowanie każdego mieszkańca, a także turysty, jako odbiorcy naszego działania. Aby zapewnić właściwy (zamierzony) odbiór sztuki ulicznej, musimy wspólnie z uczestnikami zastanowić się nad kilkoma pytaniami.

Pytanie 1: kto jest naszym głównym adresatem?

Postarajmy się zebrać jak najwięcej informacji o odbiorcach naszych działań – przeciętny wiek, upodobania, oczekiwania, sposób spędzania wolnego czasu. Poznając lepiej odbiorców, łatwiej będzie nam namówić ich do aktywnego włączenia się w projekt lub udzielenia pomocy.

Pytanie 2: co interesuje naszych odbiorców, co interesuje nas?

Skonsultujmy nasze pomysły (np. wybór tematu malowidła czy jego umiejscowienie) ze społecznością lokalną. Miejmy na uwadze kontekst, w którym działamy i szanujmy naszych odbiorców. Włączenie do działania jak najszerszej grupy osób pomoże nam w zbudowaniu zaufania i poparcia dla projektu. Pełną satysfakcję będziemy mieć tylko wówczas, kiedy namalujemy coś ważnego dla lokalnej społeczności, pamiętajmy jednak, że działanie ma również podobać się nam, czyli twórcom projektu. Musimy liczyć się z tym, że nigdy nie zaspokoimy gustu wszystkich mieszkańców, a jedyne co możemy zrobić, to wykonać nasze malowidło najlepiej jak potrafimy! Pokażmy kreatywność i talent i dajmy do zrozumienia odbiorcom, że każdy ma możliwość zrealizowania swojego własnego projektu, wystarczy, że wykaże się inicjatywą podobną do naszej.



Dyskusję dotyczącą Waszych adresatów możecie poprowadzić metodą metaplanu polegającą na wspólnym stworzeniu plakatu będącego graficznym skrótem rozmowy.

Do przeprowadzenia ćwiczenia potrzebne będą: duże arkusze papieru, flamastry, gazety, kolorowe czasopisma, papierowe chmurki lub karteczki typu post-it, taśma samoprzylepna i klej.

Na tablicy zapiszcie problem: KIM JEST ADRESAT NASZYCH DZIAŁAŃ?, następnie wspólnie lub w grupach zastanówcie się nad postawionym pytaniem i wykonajcie plakat/kilka plakatów będących zapisem wniosków. Na zakończenie wszystkie zgłoszone i zapisane na plakatach wnioski przedyskutujcie raz jeszcze na forum, aby wyeliminować sprzeczności.

W przypadku pracy całą grupą możecie zawiesić plakat na tablicy, a w trakcie dyskusji każda z osób może w dowolnym momencie podejść do tablicy i zapisać lub nanieść graficznie swoje spostrzeżenia.

Pytanie 3: od kogo zależy powodzenie naszego projektu?

Mogą to być konkretne osoby (np. właściciel lub zarządca budynku, na którym chcemy malować), instytucje (np. organy samorządowe wydające niezbędne pozwolenia) albo mieszkańcy danego osiedla/okolicy (którzy mogą wpłynąć na zarządcę budynku lub pomóc nam w pracach). Przekonajmy ich do swoich racji, np. poprzez przygotowanie zwięzłego opisu działania, choć najważniejsze będzie prawdopodobnie pokazanie projektu muralu. Znając dobrze otoczenie, w którym działamy, łatwiej dotrzemy do osób decyzyjnych – lub tych, które pomogą w uzyskaniu wsparcia finansowego i merytorycznego.

Pytanie 4: kogo chcemy bezpośrednio włączyć do działania, na kim nam szczególnie zależy?

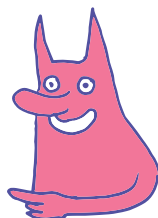
Pamiętajmy o osobach dysponujących wiedzą lub umiejętnościami, których brakuje uczestnikom i uczestniczkom. Jeśli nikt z grupy projektowej nigdy nie używał pędzla, wałka i farby w sprayu, postarajmy się zaprosić do projektu jakiegoś rodzica lub grafficiarza. Podobnie, jeśli nie posiadamy środka transportu, postarajmy się znaleźć kogoś, kto może zapewnić nam przewóz farb i narzędzi malarskich.

Pytanie 5: czy w naszym otoczeniu jest ktoś, kto może nas wspomóc?

Pamiętajmy, że najtrudniej jest otrzymać pomoc finansową, znacznie łatwiej natomiast rzeczową (np. farby, których okres przydatności niedługo się kończy). Być może w okolicy jest sklep z farbami, który byłby gotów nas wspomóc. Przygotujmy ofertę dla osoby/instytucji, od której chcemy uzyskać pomoc. Pamiętajmy, żeby zawrzeć w niej opis planowanych przez nas działań oraz korzyści, jakie oferujemy w zamian za okazane wsparcie. Nawet jeśli się nam nie uda uzyskać pomocy materialnej, każde spotkanie z potencjalnym sponsorem będzie dla naszej grupy projektowej nowym doświadczeniem.

Wskazówka

Pamiętajcie, żeby w ofercie przedstawić Wasze działanie jak najciekawiej, pokazać korzyści, które może osiągnąć druga strona, zawiązując z Wami partnerstwo.



Wzór oferty dla potencjalnego partnera

.....
[miejsce, data]

.....
[nazwa osoby/instytucji, do której kierujemy ofertę]

Zwracamy się do Państwa z zaproszeniem do współpracy przy realizacji działania

.....
[nazwa]

Jest to.....
[tutaj wpiszcie kilkudzaniowy opis Waszego działania, główne założenia, skąd wzięł się pomysł, do kogo jest kierowane]

Jesteśmy.....
[tutaj opiszcie siebie jako grupę, kim jesteście, dlaczego chcecie działać]

W ramach współpracy proponujemy Państwu

.....
[tu wpiszcie wszystko, co możecie zaproponować partnerowi, np. umieszczenie logo na wykonanym muralu, rozdanie gadżetów/ulotek partnera wśród rówieśników itp.]

Oczekujemy.....
[tu wpiszcie wszystkie rzeczy, których oczekujecie od partnera, np. ufundowanie farb]

Oferta współpracy podlega negocjacom, jesteśmy otwarci na propozycje.

.....
[podpis]

Starajmy się tak dobierać partnerów projektu, aby nie występował konflikt interesów. Mówmy otwarcie o naszych potrzebach, ale jeszcze uważniej słuchajmy, na czym zależy tym, którzy są gotowi nam pomóc.



Zastanówcie się, jak kreatywnie i niestandardowo wykorzystać potencjał Waszej miejscowości. Czy są jakieś przeszkody, które utrudnią Wam zdobycie pomocy? Przydatne może być ćwiczenie „Myślące kapelusze”.

[Zadanie dla opiekuna/opiekunki grupy]. Przygotujcie kapelusze w sześciu kolorach (mogą być to kapelusze zrobione z papieru, dobrze sprawdzają się również kolorowe karteczki, które można przypiąć do ubrania), a następnie wyjaśnijcie, jaki sposób myślenia przypisany jest każdemu z kapeluszy:



– poważanie dla faktów, liczb, tego co zbadane, zmierzone, dokumentów, analiz, statystyk;



– pesymizm, widzenie zagrożeń, braków i niebezpieczeństw w proponowanym rozwiązaniu, krytyka, ostrożność, widzenie spraw w czarnych barwach;



– emocje, przekazywanie odczuć na gorąco;



– myślenie twórcze, poszukiwanie możliwości, innowacji;



– optymizm, patrzeć przez różowe okulary, dostrzeganie zalet i korzyści danego rozwiązania, pozytywne nastawienie;



– analiza procesu, dyrygowanie, przewodzenie dyskusji (osoba w niebieskim kapeluszu kontroluje spotkanie, przyznaje głos mówiącym, podsumowuje dyskusję).

Rozłóżcie i załóżcie kapelusze (w przypadku dużej liczby osób stwórzcie grupy wokół kapeluszy i wybierzcie swojego przedstawiciela). Na tablicy zapiszcie problem: CZY W NASZYM OTOCZENIU JEST KTOŚ, KTO MOŻE NAS WSPOMÓC?

W grupach przedyskutujcie odpowiedź na pytanie i przygotujcie argumentację w ramach narzuconych przez kolor Waszego kapelusza. Po chwili ponownie usiądźcie razem i rozpocznijcie dyskusję. Ważną rolę spełnia w niej osoba w niebieskim kapeluszu, będąca moderatorem, biorąca odpowiedzialność za przebieg rozmowy.

Dyskusja musi przynieść określony wynik: podjęcie decyzji o szukaniu – bądź nie – pomocy z zewnątrz, a jeśli tak, to w jakiej formie i u kogo.

Pytanie 6: czy w naszym otoczeniu jest ktoś, kto może być nieprzychylny naszemu działaniu?

Postarajmy się uprzedzić krytykę lub działania osób zagrażających powodzeniu projektu. Często ich bierność lub niechęć wynika z niewiedzy, która może być wyeliminowana dobrą kampanią informacyjną lub zaproszeniem do współdziałania. Starajmy się otwarcie komunikować z krytykami, cierpliwie tłumaczyć im naszą ideę. Pamiętajmy, że działając w przestrzeni publicznej, wchodzimy w relację z całą społecznością. Róbmy to świadomie i mądrze.

Osoby, którym nie będzie się podobało to, co robimy, mogą pojawić się na każdym etapie naszego projektu. Warto przećwiczyć zachowanie na wypadek takiej sytuacji, np. poprzez udział w symulacji. Przeanalizowanie sposobów rozmawiania z osobami nieprzychylnymi naszym działaniom ułatwi nam reagowanie w przypadku krytyki.



Zadanie polega na odegraniu spotkania pomiędzy grupą uczniów, którzy chcą namalować mural, a podejrzliwie nastawionymi do pomysłu przedstawicielami miejscowości.

[Zadanie dla opiekuna/opiekunki grupy]. Podzielcie uczestników na pięć grup: uczniów, pracowników urzędu, grafficiarzy, mieszkańców osiedla i sklepikarzy. Rozdajcie karty ról (każdemu uczestnikowi i uczestniczce lub po jednej karcie dla grupy – jeśli zdecydujecie, że będą one dyskutować przez swoich przedstawicieli).

Osoby biorące udział w scenie mają 5–10 minut, żeby przedyskutować w grupie swoje role. Po tym czasie wszyscy na forum rozpoczynają rozmowę.

Po symulacji omówcie jej przebieg: co udało się ustalić, o czym trzeba pamiętać przed i w trakcie spotkania, jakich słów i zwrotów można, a jakich nie należy używać podczas dyskusji, co powinno się zdarzyć po spotkaniu. Wnioski zapiszcie na dużej kartce, którą możecie powiesić w sali.

Karty ról

Jesteście grupą UCZNIÓW.

Chcicie stworzyć mural na ścianie urzędu w Waszej miejscowości. Pomyślcie, komu ten pomysł może się nie podobać i dlaczego?

Jesteście PRACOWNIKAMI URZĘDU.

Zgłosiła się do Was grupa uczniów, którzy chcieliby stworzyć na ścianie Waszej placówki mural. Mural kojarzy Wam się głównie z wandalizmem i bazgrołami na elewacjach. Nie jesteście przekonani, czy podoba Wam się ten pomysł, ale widzieliście w internecie inne podobne realizacje, które były bardzo ciekawe.

Jesteście grupą lokalnych GRAFFICIARZY.

Dowiedzieliście się, że grupa młodzieży z pobliskiej szkoły chce wykonać mural w Waszej miejscowości. Chcielibyście się dołączyć do działania.

Jesteście MIESZKAŃCAMI OSIEDLA, na którym znajduje się urząd miejski.

Nie chcecie, żeby na Waszym osiedlu powstały „jakieś bazgroły”. Na spotkanie idziecie, by stanowczo się sprzeciwić namalowaniu muralu.

Jesteście grupą SKLEPIKARZY mających swoje lokale obok urzędu.

Dowiedzieliście się, że grupa uczniów chce namalować graffiti obok Waszych sklepów – na szczęście nie na nich, ale mimo wszystko Wam się to nie podoba. Boicie się, że klienci przestaną do Was przychodzić, bo „bazgroły” na ścianie obok ich odstraszą.



Krok 4: sztuka wyboru formy

Wspomnieliśmy, że tworzenie obrazów w przestrzeni publicznej może przybierać rozmaite formy i wykorzystywać różne narzędzia i techniki. Która będzie najodpowiedniejsza dla naszej grupy projektowej? Odpowiedź najczęściej zależy od środków i materiałów, jakimi dysponujemy.

MATERIAŁY FORMA	farby akrylowe	farby w sprayu	wałki i pędzle	szablony	ściana	płyty OSB	folia typu stretch
mural wykonany odręcznie	+	+	+	-	+	-	-
mural wykonany za pomocą szablonów	+	+	+	+	+	-	-
rysunek na ławce, koszu na śmieci itp. wykonany za pomocą szablonów	+	+	+	+	-	-	-
malowidło wykonane na ścianie z płyt OSB	+	+	+	-	-	+	-
obraz wykonany na podłożu z folii	-	+	-	-	-	-	+
mural wykonany mchem	-	-	-	-	+	-	-

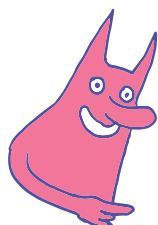
Wskazówka

Do działania warto zaprosić osobę posiadającą praktyczną wiedzę o graffiti. Szczególnie, kiedy uczestnicy projektu nie umieją używać farb w sprayu ani nie mają doświadczenia w malowaniu na budynkach. Obecność takiej osoby pomoże pokonać początkowe trudności w stosowaniu nowych narzędzi i pozytywnie wpłynie na estetykę malowidła.



Wskazówka II

Zanim zdecydujecie się na konkretną formę, wybierzcie się na spacer, poznajcie swoją okolicę – pozwoli Wam to realnie spojrzeć na możliwość umieszczenia muralu w Waszym najbliższym otoczeniu (o tym, jak zorganizować spacer, przeczytacie więcej na s.16-18).



Krok 5: praca w grupie to podstawa

Pamiętajmy, że wspólne tworzenie malowidła wymaga doskonałej organizacji pracy. Zwłaszcza kiedy w działaniu występują dodatkowe elementy, jak: prowadzenie dokumentacji fotograficznej, spotkania z potencjalnymi partnerami, organizacja spaceru i inne. Zwróćmy uwagę na indywidualne predyspozycje uczestników i uczestniczek projektu i postarajmy się każdemu wyznaczyć funkcję, za którą będzie odpowiedzialny.



Podzielcie dużą kartkę na siedem kolumn. Na górze każdej z nich wpiszcie kolejno: ROZDZIAŁ, ZADANIE, OSOBA, KONTAKT, TERMINY, UWAGI, następnie zawieście kartkę w widocznym miejscu.

Zastanówcie się, jakie ZADANIA przewidujecie podczas tworzenia malowidła, wypiszcie je, spróbujcie uporządkować, dzieląc na ROZDZIAŁY PROJEKTU, i ułóżcie według kolejności wykonywania. Następnie wpiszcie odpowiednio w pierwszą i drugą kolumnę tabeli. W kolumnie OSOBA wpiszcie uczestników i uczestniczki, którzy podejmą się danego zadania (pamiętajcie przy tym, że chętni mogą realizować po kilka zadań i że jedno zadanie może mieć kilku wykonawców, tylko jeśli chodzi o funkcję koordynatora, lepiej przekazać ją jednej osobie). Komunikację ułatwi wam kolumna KONTAKT (możecie zebrać telefony lub adresy e-mail). W rubryce TERMINY wpiszcie czas, w jakim należy wykonać dane zadanie (szczególnie ważny jest termin zakończenia, ustalenie go ułatwi Wam pracę oraz egzekwowanie od poszczególnych osób ich zobowiązań). Jeśli macie jakieś dodatkowe UWAGI (np. rzeczy, o których nie chcecie zapomnieć), wpiszcie je w ostatniej kolumnie.

Tak mogą wyglądać dwie pierwsze kolumny tabelki:

ROZDZIAŁ	ZADANIE	OSOBA	KONTAKT	TERMINY	UWAGI
Sprawy organizacyjne	Nadzorowanie projektu				
	Prowadzenie spotkań				
	Obsługa techniczna spotkań: zapewnienie flipchartu, rzutnika, komputera itp.				
Spacer	Przewodnik spaceru				
	Wypełnienie kart spaceru				
	Wykonanie dokumentacji zdjęciowej odwiedzonych miejsc				
Pozwolenia, wsparcie i PR	Sporządzenie oferty/wniosku o wsparcie				
	Sporządzenie wniosku o udostępnienie ściany				
	Przygotowanie plakatu informacyjnego				
	Dystrybucja plakatów				
	Organizacja spotkania informacyjnego				
	Przygotowanie informacji prasowych i promocja projektu				
Realizacja muralu	Zamówienie materiałów malarskich, farb, materiałów ochronnych				
	Zagruntowanie ściany				
	Położenie podkładu farbą akrylową				
	Wykonanie szkicu na ścianie				
	Naniesienie kolorów na ścianę, odbicie szablonów itp.				
	Wykonanie konturów, wykończenie malowidła				
	Czyszczenie narzędzi				
	Dokumentacja fotograficzna malowania				
Promocja rezultatów	Przygotowanie zaproszenia na odsłonięcie muralu				
	Przygotowanie informacji oraz dystrybucja zaproszeń				
	Prowadzenie uroczystości otwarcia				
	Wykonanie dokumentacji zdjęciowej				
Zamknięcie projektu	Sporządzenie raportu dla sponsorów				
	Przygotowanie spotkania ewaluacyjnego				

Krok 6: wybór lokalizacji i tematyki projektu

Spróbujmy teraz wybrać lokalizację naszego działania. W tym celu udajmy się na spacer po miejscowości w poszukiwaniu dogodnego miejsca pod mural. Spacer ten warto wykorzystać jako metodę lepszego poznania okolicy – odwiedzić miejsca mniej znane, opustoszałe lub zapomniane. Ukierunkujmy się na opuszczone lub zaniedbane budynki, które – na ogół – są uznawane za zdegradowane (najłatwiej uzyskać zgodę na malowanie po ścianach takich obiektów). Mur/elewacja, której szukamy, powinna być łatwo dostępna (brak krzaków, drzew) oraz pozbawiona drzwi i okien. Kluczowym zadaniem podczas spaceru będzie fotograficzna dokumentacja lokalizacji, które włączyliśmy do naszej trasy.

Wskazówka

Pamiętajcie, że może się okazać, iż nie znajdziecie żadnej ściany, na której można wykonać mural, dlatego podczas spaceru zwracajcie także uwagę na inne miejsca, które wymagają odświeżenia, ożywienia lub po prostu doskonale nadają się do wykonania rysunków, np. zniszczone przystanki, ławki w parku itp.



Na tablicy powieście mapę miejscowości lub wyświetlcie ją na ścianie za pomocą rzutnika. Następnie podzielcie się na trzy- czteroosobowe grupy. Każda grupa wypisuje na karteczkach typu post-it miejsca, które warto odwiedzić podczas spaceru, i przyklepia swoje karteczki na mapie.

[Zadanie dla opiekuna/opiekunki grupy]. Na podstawie liczby miejsc zgłoszonych do odwiedzenia ustalcie plan spaceru oraz przydzielcie funkcję fotografa i przewodnika.

Aby zebrane podczas przechadzki wnioski i obserwacje nam nie umknęły, warto już podczas spaceru je spisywać i porządkować. Pomoże nam w tym karta spaceru, w której możemy opisać każde z odwiedzonych miejsc ze względu na jego atrakcyjność i potencjalną możliwość wykorzystania do zaplanowanych działań artystycznych.

Wskazówka

Pamiętajcie, żeby wydrukować karty dla wszystkich uczestników warsztatu, warto też mieć kilka w zapasie.



KARTA SPACERU		
Data		
Miejscowość		
Trasa (wyszczególnienie przystanków)		
LOKALIZACJA NR		
Adres (lub opis)		
Kontakt do właściciela / zarządcy		
Atrakcyjność lokalizacji		
Widoczność (czy ściana jest widoczna z ciągów komunikacyjnych itp.)		
Dostęp (czy możemy podejść do miejsca bez większych trudnień)		
Stan techniczny (czy ściana ma ubytki, pęknięcia itp.)		
Otoczenie (jakie instytucje/obiekty znajdują się w sąsiedztwie, kto mieszka w okolicy)		
Uwagi (historia miejsca, spostrzeżenia itp.)		
Wykonanie zdjęcia	Tak	Nie

Wyboru lokalizacji możemy dokonać podczas dyskusji, szczegółowo analizując niektóre punkty opisane w kartach spaceru.

Widoczność ściany

Czy mieszkańcy będą w stanie oglądać nasze dzieło bez utrudnień w postaci krzewów, drzew, znaków, płotów, innymi słowy, czy mural będzie widoczny w całej okazałości?

Lokalizacja

Czy ściana znajduje się w centrum, czy na uboczu miejscowości? Pamiętajmy, że im bliżej szlaków komunikacyjnych, tym więcej osób będzie podziwiał nasz mural.

Stan techniczny i wygląd

Czy ściana ma okna, drzwi lub inne elementy zakłócające jej płaszczyznę? Czy jest zniszczona, poważnie popękana, czy ma ubytki?

Zgoda na wykonanie malowidła

Każda ściana, każdy budynek ma właściciela. Nie dla wszystkich nasze działanie będzie zasadne, więc uzyskanie zgody na nie może być niekiedy bardzo trudne. Miejmy to na uwadze podczas wybierania ściany pod mural. Jeśli budynek jest relatywnie zniszczony, jego elewacja pokryta napisami, wówczas łatwiej o przychylność właścicieli. Niemal na pewno nie uzyskamy zgody na wykonanie muralu na elewacji niedawno odnowionej. Zastanówmy się więc nad pomalowaniem garaży, budynków należących do szkoły (np. zabudowanych śmietników), pomazanych ogrodzeń, pustostanów czy innych zaniedbanych terenów itp. (dobrym przykładem jest Galeria Tybetańska w Warszawie). Warto również pomyśleć o zwróceniu się do Zarządu Dróg Miejskich.

Rozmiar

Wybermy taką elewację, na której jesteśmy w stanie stworzyć integralne malowidło pokrywające całą ścianę. Tym samym nie porywajmy się (przynajmniej na początku) na kilkupiętrowe budynki mieszkalne, unikajmy także murów zbyt małych – o wysokości metra lub niższych. Idealnie byłoby, gdyby ściana miała wysokość ok. dwóch metrów – będziemy w stanie pomalować ją, używając niewielkiej drabiny.

Wskazówka

Jeśli ściana nie jest poważnie uszkodzona, to delikatne pęknięcia, niewielkie ubytki muru, odpryski lub łuszcząca się farba nie powinny Wam przeszkadzać – usuńcie te niedoskonałości, a ścianę zagruntujcie.



Wskazówka

Wykonajcie kilka zdjęć każdej ściany. Ważne jest, aby zrobić je w dzień, ustawiając się na wprost, tak aby cała ściana zmieściła się w kadrze. Zdjęcie będzie podstawą wykonania projektu, musi więc oddawać strukturę elewacji. Warto zrobić też dokumentację otoczenia, aby poznać dominującą kolorystykę i typ zabudowy. Informacje te przydadzą się w procesie projektowania muralu.



A jeśli nie znaleźliśmy dogodnego miejsca? Wówczas musimy sami zadbać o podłoże do malowania. Najprostszym sposobem jest zbudowanie prostej konstrukcji z płyt OSB lub rozpostarcie folii typu stretch wokół dwóch słupów/drzew znajdujących się w odległości ok. trzech metrów od siebie (dobrze naciągnięta folia stanowi wygodne podłoże do malowania). Innym pomysłem jest wykonanie rysunków np. na koszach na śmieci, przystankach autobusowych, ławkach w parku.

Kiedy wybraliśmy już ścianę idealną pod nasze działanie, musimy uzyskać zgodę na jej pomalowanie. W tym celu konieczne będzie przedstawienie projektu, który chcemy zrealizować.

Do jego przygotowania potrzebujemy:

- zdjęcia ściany (które wykonaliśmy podczas spaceru);
- pomysłu na mural;
- umiejętności jego wizualizowania (kogoś o podstawowych umiejętnościach plastycznych, kto rozrysuje projekt).

Spośród wymienionych elementów najważniejszy jest niewątpliwie pomysł na malowidło. Przypomnijmy sobie cele projektu, odwołajmy się do naszej wiedzy i rozpocznijmy pracę nad tematem muralu – najlepiej odpowiadając na następujące pytania:

POMYSŁY NA MURAL	
CO JEST WAŻNE DLA MNIE?	CO JEST WAŻNE DLA MIESZKAŃCÓW?
Co mnie interesuje?	Słynni obywatele
Z czym kojarzy mi się miejscowość?	Znaczące wydarzenia historyczne
O czym marzę?	Największe atuty miejscowości
Co bym zmieniła?	Legendy i symbole
Co mnie cieszy?	Flora i fauna
Co lubię robić?	Ważne miejsca
Co mnie denerwuje?	Zabytki, charakterystyczne budowle
Ulubione miejsce w miejscowości?	Dobra kultury

Przedyskutujmy, co jest ważne dla nas jako uczestników i uczestniczek projektu. Wypracujmy listę naszych wartości, a następnie spróbujmy odtworzyć to, co stanowi o tożsamości miejsca, w którym żyjemy. Pomyślmy, jakie elementy musi zawierać nasz mural, jakie mogą się na nim pojawić, a jakie na pewno nie powinny. Pamiętajmy również, by nasza praca wpisywała się w najbliższe otoczenie, żeby z nim współgrała, stała się jego częścią.

Stwórzmy na tej podstawie listę elementów, które znajdą się na muralu, i ustalmy relację między nimi, pamiętając, aby nie wybierać elementów zbyt skomplikowanych i trudnych do narysowania. Następnie poprośmy osobę odpowiedzialną za przygotowanie projektu graficznego o rozrysowanie obrazu wspólnie z nami. Wizualizację przygotujemy na papierze lub w komputerowym programie graficznym.

Wskazówka

Wybierając tematykę muralu, możecie odwołać się do popularnych tematów, takich jak:

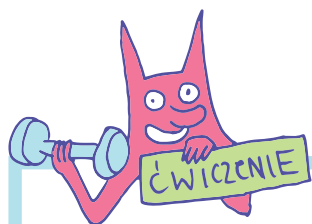
- ekologia (oszczędzanie wody, elektryczności, szacunek dla Ziemi);
- natura (życie na łące, las, niebo itp.);
- szkoła;
- miejscowość i jej mieszkańcy;
- kompozycja abstrakcyjnych figur o walorach czysto estetycznych.



Inspiracją może być dla nas zebranie pomysłów do mieszkańców. W tym celu najlepiej zorganizować spotkanie (np. w bibliotece, domu kultury lub w szkole), na którym poprosimy przybyłych o włączenie się w prace nad malowidłem. Możemy także zachęcić ich do pisemnego zgłaszania pomysłów (za pomocą skrzynki kontaktowej). Proces zbierania pomysłów nie może być zbyt długi, optymalnie będzie, jeśli potrwa od trzech do siedmiu dni. Uporządkowane pomysły uczestników spotkania możemy włączyć do tabelki „Pomysły na mural” do rubryki „Co jest ważne dla mieszkańców?”. Zyskanie poparcia mieszkańców i włączenie ich w nasze działania może być pomocne w rozmowach z władzami miejscowości (np. by zdobyć ich zgodę na wykonanie malunku na jednym z budynków administrowanych przez urząd gminy) lub przy pozyskiwaniu sojuszników projektu.

Krok 7: promocja - ważna rzecz

Jeśli spodobała nam się praca nad muralem i planujemy jeszcze kilka podobnych realizacji, pomyślmy nad stworzeniem własnego podpisu lub znaku, który będziemy umieszczać na wykonanych przez nas malowidłach. Może to być symbol związany z miejscowością, abstrakcyjny wzór lub po prostu nazwa naszej grupy (przykładowy szablon na s. 22).



Aby wykonać szablon grupy projektowej, narysujcie na kartonie wzór lub litery i kiedy uznacie, że są one udane, wytnijcie nożykiem elementy wewnętrzne, pozostawcie zaś kontury/ramkę.

Promując ukończony mural, pomyślmy o organizacji oficjalnego otwarcia. W tym celu przypomnijmy sobie wszystkie osoby, które pomagały w projekcie. Zaprojektujmy plakat, część zaproszeń dostarczmy osobiście do zainteresowanych. Wyślijmy informację do lokalnych mediów i zaproszmy mieszkańców na odsłonięcie malowidła.

Wskazówka

Przydatne linki:

<http://polskistreetart.blogspot.com/>

<http://3fala.art.pl/>

<http://efkm.eu/>

<http://allmycity.org/>

<http://gdanskaskolamuralu.blogspot.com/>

<http://www.loesje.pl/index.php/dzialania/murale>



Szablon do wycięcia i odmalowania

A
B
C
D
E
F
G
H
I
J
K
L
M
N
O
P
Q
R
S
T
U
V
W
X
Y
Z

a
b
c
d
e
f
g
h
i
j
k
l
m
n
o
p
q
r
s
t
u
v
w
x
y
z

Twoje notatki

