



Jak to z żubrami bywa – ochrona żubra w ramach sieci Natura 2000

Żubr (łac. *Bison bonasus*) jest największym ssakiem Europy, pomimo dużej wagi dochodzącej w przypadku samców niekiedy do 900 kg, żubry potrafią rozpędzać się nawet do 40 km/h, wówczas nic nie stanowi dla nich przeszkody. Samica żubra nazywana jest krową, osiąga rozmiary i wagę mniejszą od samców (byków). Współcześnie wyróżniamy dwa podgatunki żubra: nizinnego (białowieckiego) oraz górskiego (kaukaskiego), niekiedy spotkać można żubry stanowiące mieszankę nizinno-kaukaską.

Żubry zostały niemal całkowicie wytępione na kontynencie europejskim, pomimo iż kiedyś dość licznie go zamieszkiwały. W wieku XIX widywano je na terytorium Polski oraz w górach Kaukazu, jednak już w roku 1919 do wiadomości publicznej podano informacje o ostatnim dziko żyjącym żubrze nizinnym, który zginął na terenie Puszczy Białowieckiej. Sześć lat później identyczna sytuacja spotkała żubra górskiego.





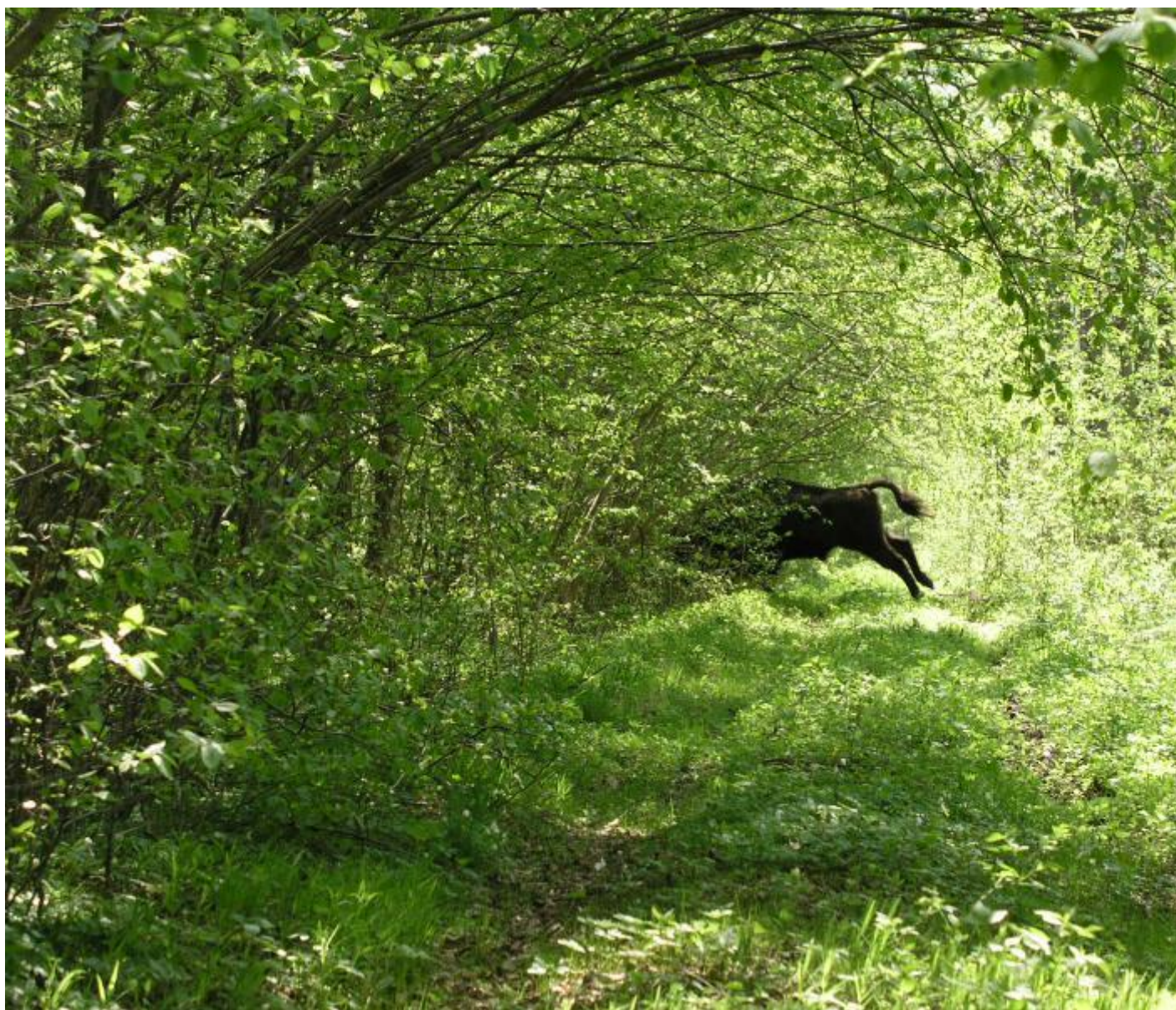
Stado żubrów (źródło: flickr)

Nieciekawy los tych pięknych zwierząt sprawił, że temat ratowania żubrów poruszony został przez stronę polską podczas Międzynarodowego Kongresu Ochrony Przyrody, który miał miejsce w roku 1923 roku. Owocem dyskusji było utworzenie Międzynarodowego Towarzystwa Ochrony Żubra. Zabiegów restytucji czyli przywrócenia na łono dzikiej natury gatunku ginącego, podjęli się Polacy. Powodzenie przedsięwzięcia uzależnione było od niewielkiej garstki osobników, które przetrwały w ogrodach zoologicznych. Od roku 1966 żubr jako gatunek zagrożony wyginięciem wpisany został do Czerwonej Księgi (patrz: słowniczek) i objęty został ścisłą ochroną gatunkową. W Polsce na podstawie Rozporządzenia Ministra Środowiska z dnia 12 października 2011 r. w sprawie ochrony gatunkowej zwierząt żubr objęty został ochroną ścisłą (patrz: słowniczek).





Występowanie żubra stwierdzone zostało na pięciu obszarach Natura 2000, są to: Bieszczady PLC18001 (każdy obszar Natura 2000 posiada swój unikatowy kod), Mirosławiec PLH320045, Puszcza Białowieska PLC200004, Puszcza Borecka PLB280006 oraz Puszcza Knyszyńska PLB200003. Żubr jest gatunkiem typowo leśnym, najchętniej zamieszkuje lasy liściaste oraz mieszane. Największym zagrożeniem dla współczesnych żubrów jest chów wsobny, czyli rozmnażanie blisko spokrewnionych ze sobą osobników w szczelnie zamkniętej i odizolowanej populacji (patrz: słowniczek). Negatywnym następstwem tej sytuacji może być osłabienie populacji żubrów na skutek zmniejszonej płodności i odporności na choroby oraz zmiany środowiskowe a także na skutek licznych chorób genetycznych, które są łatwiej przekazywane im mniej osobników liczy populacja. Żubrom zagraża również postępująca fragmentacja, czyli rozdrabnianie powierzchni siedlisk. Przyczynia się do tego działalność człowieka, który na swoje potrzeby przywłaszcza coraz więcej terenów, również tych, które stanowią schronienie dla tych pięknych zwierząt. Zagarniając ich tereny, człowiek przejmuje dodatkowo rozległe miejsca ich żerowania.





No to hop! (źródło: domena publiczna)

Największa populacja żubra znajduje się na obszarze Natura 2000 Puszcza Białowieska, liczy około 400 osobników (Standardowy Formularz Danych, stan na rok 2013) i podlega stałemu wzrostowi. Mieści się tutaj Ośrodek Hodowli Żubrów. Obecnie dąży się do zwiększania powierzchni występowania żubra poprzez tworzenie korytarzy ekologicznych łączących Puszcę Białowieską z Puszcą Knyszyńską. Realizacja tych zamierzeń wymaga jednak wcześniejszych konsultacji społecznych. W celu poprawy bazy pokarmowej na obszarze puszczy prowadzi się czynną ochronę polegającą na regularnym koszeniu łąk, budowie nowych miejsc służących dokarmianiu żubrów, stawianiu specjalnych lizawek, w których zwierzęta mogą znaleźć sól kamienną oraz rekultywacji, czyli przywróceniu dawnych wartości użytkowych i przyrodniczych zniszczonym przez ludzi polanom śródleśnym i łąkom. Szczególnie ważnym zabiegiem jest koszenie łąk, ponieważ żubry najczęściej korzystają z polan porośniętych młodą trawą.

Słowniczek:

Czerwona Księga Gatunków Zagrożonych – lista gatunków organizmów zagrożonych wyginięciem publikowana przez Międzynarodową Unię Ochrony Przyrody i Jej Zasobów (IUCN). Po raz pierwszy ukazała się w roku 1963.

Ochrona gatunkowa – polega na objęciu ochroną rzadkich i cennych gatunków dziko występujących roślin, zwierząt i grzybów oraz ich siedlisk.

Ochrona ścisła – polega na całkowitym zaniechaniu bezpośredniej ingerencji człowieka w ochronę przyrody dzięki czemu procesy ekologiczne mogą zachodzić w naturalny, swobodny sposób.

Ochrona czynna – polega na ingerencji człowieka poprzez stosowanie zabiegów ochronnych, których celem jest przywrócenie wysokiego, jak najbardziej naturalnego stanu środowiska lub zachowanie siedlisk przyrodniczych oraz siedlisk roślin, zwierząt i grzybów.

Populacja – grupa osobników danego gatunku żyjąca na określonym obszarze.

Źródła:



<http://www.zubry.com/kazdy/kazdy.html>



http://www.gios.gov.pl/siedliska/pdf/wyniki_monitoringu_zwierzat_bison_bonasmus.pdf



