

MAŁGORZATA
RUSIŁOWICZ

„MYŚLĄC O OSOBIE
NIEPEŁNOSPRAWNEJ,
TRZEBA PRZED
WSZYSTKIM
PAMIĘTAĆ, ŻE JEST
TO OSOBA”

(T. WITKOWSKI) -

CZYLI OSOBY
NIEPEŁNOSPRAWNE
W NASZEJ
SPOŁECZNOŚCI.

ubóstwo/
niepełnosprawność



MATERIAŁY

- wydruk załączników 1, 2, 3, 4, 5
- wydruk pięciu kopii [Komunikatu Komisji do Parlamentu Europejskiego, Rady, Europejskiego Komitetu Ekonomiczno-Społecznego i Komitetu Regionów](#)
- dostęp do internetu w celu obejrzenia filmów: [Sprawni- niepełnosprawni-reportaż 01](#) (10 min. 12 s.)
- oraz [Sprawni – niepełnosprawni - reportaż 02](#) (10 min. 39 s.)
- komputer,
- rzutnik,
- kilka arkuszy szarego papieru lub tablica,



CZAS

- 3 x 45 min + przerwy



UCZESTNICY

- uczniowie szkół gimnazjalnych i ponadgimnazjalnych



PRZEBIEG ZAJĘĆ

CZĘŚĆ I (45 MIN)

1. Przed rozpoczęciem zajęć należy, w różnych miejscach sali powiesić plakaty z niedokończonymi zdaniami:

- Osoba niepełnosprawna kojarzy mi się z ...
- Kiedy widzę osobę niepełnosprawną to czuję/myślę ...
- W kontakcie z osobą niepełnosprawną najbardziej obawiam się ...

Poproś uczestników warsztatów, aby dokończyli powyższe zdania. Po zakończeniu zadania, zawieś plakaty w widocznym dla wszystkich miejscu, a następnie poproś uczestnika o odczytanie zapisanych na nich skojarzeń.

2. Zainicjuj dyskusję, podczas której omówicie efekty pracy uczestników. Ważne, aby w tym miejscu:

- wyjaśnić, kogo nazywamy osobą niepełnosprawną (w najprostszym ujęciu niepełnosprawny to osoba o niepełnej



PRZEBIEG ZAJĘĆ

CZĘŚĆ I (45 MIN)

sprawności jednego lub kilku zmysłów (np. wzroku, słuchu), fizycznej (np. narządu ruchu) lub intelektualnej (np. zespół Downa);

- zastanowić się i dokonać analizy wypisanych skojarzeń, z którymi mogą pojawić się przy pierwszym zdaniu, innymi określeniami osób niepełnosprawnych np. „garbaty”, „głuchoniemy”, „głuchy”, „inny”, „inwalida”, „kaleka”, „kulawy”, „niedorozwinięty”, „niemowa”, „niewidomy”, „niewydolny”, „ociemniały”, „paralitik”, „platfus”, „ślepy”, „ślepiec”, „ułomny”, „upośledzony”;

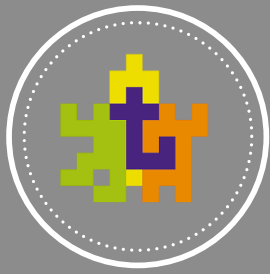
- dokonać analizy terminu „niepełnosprawny” – często mającego w języku potocznym charakter naznaczający, a w konsekwencji wiążącego się z nadaniem danej osobie cech/właściwości (zazwyczaj niekorzystnych) przeniesionych z funkcjonującego w społeczeństwie stereotypowego/schematycznego postrzegania osób niepełnosprawnych i „nadawania” im określonych etykiet;

- zastanowić się nad źródłem obaw dotyczących bezpośredniego kontaktu z osobą niepełnosprawną.

3. Odczytaj uczestnikom warsztatów fragment tekstu pt. „Opiekun osób niepełnosprawnych” (załącznik nr 1). Poproś, aby w tym czasie zastanowili się nad tym, jaki był stosunek społeczeństwa do osób z niepełnosprawnością intelektualną w przeszłości, a jaki jest w czasach współczesnych?

4. Po wysłuchaniu tekstu poproś uczestników warsztatów o odpowiedź na postawione wcześniej pytania.

5. „Burza mózgów” - poproś uczestników zajęć, aby zastanowili się nad barierami, z którymi na co dzień spotykają się osoby niepełnosprawne i barierami, które w stosunku do osób niepełnosprawnych mają osoby pełnosprawne. Wyniki dyskusji zapisuj na bieżąco (w formie mapy skojarzeń) na tablicy, np.:



MAŁGORZATA
RUSIŁOWICZ

„MYŚLĄC O OSOBIE
NIEPEŁNOSPRAWNEJ,
TRZEBA PRZEDE
WSZYSTKIM
PAMIĘTAĆ, ŻE JEST
TO OSOBA”

(T. WITKOWSKI) -

CZYLI OSOBY
NIEPEŁNOSPRAWNE
W NASZEJ
SPOŁECZNOŚCI.





PRZEBIEG ZAJĘĆ

CZĘŚĆ I (45 MIN)

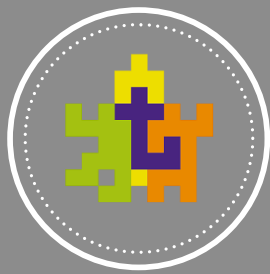
Uzupełniaj je informacjami o źródle i istocie danej bariery np.:

- a) bariery psychiczne – ich źródłem jest lęk przed ewentualną chorobą/inwalidztwem;
- b) bariery społeczne – ich źródło tkwi w posługiwaniu się stereotypami wyglądu i funkcjonowania innych ludzi, co w konsekwencji doprowadza do tego, iż wszelka „inność” traktowana jest z dystansem; „dotyczy relacji osoby z niepełnosprawnością z osobą pełnosprawną (bądź społeczeństwo), związane są z przejawami dyskryminacji, postawami obojętności, stereotypami, uprzedzeniami i negatywnymi interakcjami społecznymi”;
- c) bariery ekonomiczne - wbrew obiegowym opiniom dochody większości gospodarstw domowych osób niepełnosprawnych nie są niższe od przeciętnych polskich rodzin, co nie zmienia faktu, że budżet rodziny niepełnosprawnej obciążony jest dodatkowymi wydatkami: na opiekę medyczną, w tym rehabilitację, zakup leków czy sprzętu ułatwiającego codzienne funkcjonowanie;
- d) bariery architektoniczne – zbyt mała ilość lub brak systemowych rozwiązań architektonicznych ułatwiających i umożliwiających samodzielne korzystanie przez osoby niepełnosprawne z przestrzeni publicznej: dostępu do urzędów, instytucji kultury i opieki zdrowotnej, środków komunikacji;
- e) bariery prawne – „związane są z regulacjami prawnymi, rozwiązaniami legislacyjnymi, od których zależna jest jednostka z niepełnosprawnością i na które bardzo często nie może mieć wpływu”.

6. Podsumuj dyskusję: Osoby z niepełnosprawnością napotykają w codziennym życiu na liczne bariery, które pośrednio lub bezpośrednio mają lub mogą mieć wpływ na jakość ich życia oraz sposób funkcjonowania w społeczeństwie.

7. Pokaż wcześniej przygotowany slajd z pytaniami obrazujący złożoność pojęcia „bariery”:

- 1) Czy chciał(a)bym, by mówiono o mnie tylko w kontekście mojej sprawności?
- 2) Czy chciał(a)bym, by dostrzegano moje problemy tylko przy okazji święta?
- 3) Czy chciał(a)bym, by postrzegano mnie jako kogoś niezaradnego życiowo?



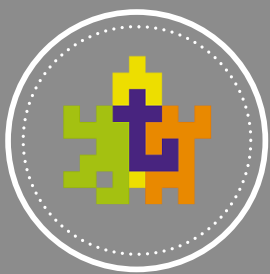
MAŁGORZATA
RUSIŁOWICZ

„MYŚLĄC O OSOBIE
NIEPEŁNOSPRAWNEJ,
TRZEBA PRZEDE
WSZYSTKIM
PAMIĘTAĆ, ŻE JEST
TO OSOBA”

(T. WITKOWSKI) -

CZYLI OSOBY
NIEPEŁNOSPRAWNE
W NASZEJ
SPOŁECZNOŚCI.





MAŁGORZATA
RUSIŁOWICZ

„MYŚLĄC O OSOBIE
NIEPEŁNOSPRAWNEJ,
TRZEBA PRZEDE
WSZYSTKIM
PAMIĘTAĆ, ŻE JEST
TO OSOBA”

(T. WITKOWSKI) -

CZYLI OSOBY
NIEPEŁNOSPRAWNE
W NASZEJ
SPOŁECZNOŚCI.



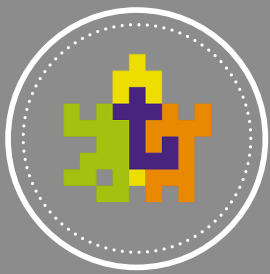
PRZEBIEG ZAJĘĆ

CZĘŚĆ I (45 MIN)

- 4) Czy chciał(a)bym, by mój widok wywoływał uczucie litości?
- 5) Czy chciał(a)bym, by widziano we mnie tylko kogoś, kto potrzebuje pomocy?
- 6) Czy chciał(a)bym, by nade mną się użalano?
- 7) Czy chciał(a)bym, by wytykano mnie palcami?
- 8) Czy chciał(a)bym, by drwiono ze mnie?
- 9) Czy chciał(a)bym, by obrzucano mnie wyzwiskami?
- 10) Czy chciał(a)bym, by odwracano się na mój widok?
- 11) Czy chciał(a)bym, by bano się ze mną przywitać?
- 12) Czy chciał(a)bym, by sama myśl o rozmowie ze mną wywoływała strach?
- 13) Czy chciał(a)bym, by przechodzono obojętnie obok moich problemów?
- 14) Czy chciał(a)bym, by moja sprawność była stawiana ponad moimi kompetencjami?
- 15) Czy chciał(a)bym, by spychano mnie na margines życia społecznego tylko dlatego, że jestem mniej sprawny/a od innych ?

8. Poproś, aby każdy uczestnik zajęć indywidualnie udzielił na nie odpowiedzi. Zaproponuj dyskusję na temat barier i utrudnień, z którymi w życiu codziennym spotykają się ludzie niezależnie od tego, czy są niepełnosprawni czy też pełnosprawni. Celem ćwiczenia jest ukazanie, że każdy człowiek musi w swoim życiu pokonywać liczne bariery, różnorodne fobie (np. lęk wysokości, lęk przed otwartą przestrzenią, wodą, zwierzętami).

Dlatego w tym kontekście, jak zauważa Danuta Gorajewska „[...] z każdego, powszechnie uznawanego za pełnosprawnego człowieka, można uczynić niepełnosprawnego. Wystarczy kazać mu żyć wśród przedmiotów lub sytuacji, które go paraliżują. Wówczas dowolna, nawet najprostsza czynność w jego wykonaniu urastać będzie do heroicznego wyczynu. Czy zatem tylko niepełnosprawność czyni z ludzi niepełnosprawnych?”



MAŁGORZATA
RUSIŁOWICZ

„MYŚLĄC O OSOBIE
NIEPEŁNOSPRAWNEJ,
TRZEBA PRZED
WSZYSTKIM
PAMIĘTAĆ, ŻE JEST
TO OSOBA”

(T. WITKOWSKI) -

CZYLI OSOBY
NIEPEŁNOSPRAWNE
W NASZEJ
SPOŁECZNOŚCI.

ubóstwo/
niepełnosprawność



PRZEBIEG ZAJĘĆ

CZĘŚĆ II (45 MIN)

1. Podziel uczestników zajęć na 4 grupy. Poproś, aby zastanowili się nad tym, jakie cele, wartości, problemy, wyzwania związane z życiem codziennym łączą, a które dzielą czy też różnią ludzi pełnosprawnych i niepełnosprawnych.

2. Na tablicy/arkuszu papieru umieść 2 hasła: CZŁOWIEK PEŁNOSPRAWNY, CZŁOWIEK NIEPEŁNOSPRAWNY. Zaproponuj uczniom zapisanie pod każdym z haseł ich wniosków. Monitoruj pracę w taki sposób, aby to, co wspólne znalazło się na środku mapy myśli, np:

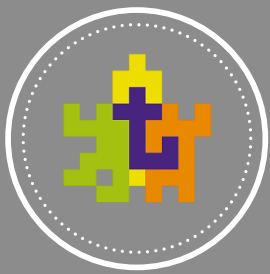
CZŁOWIEK PEŁNOSPRAWNY

- NIEZALEŻNOŚĆ;
• ZDROWIE;
- SWOBODA W PORUSZANIU SIĘ/CODZIENNYM FUNKCJONOWANIU;
- NIEOGRANICZONY DOSTĘP DO INFORMACJI, NAUKI, ROZRYWKI;
- WYŻSZY STATUS MATERIALNY;

CZŁOWIEK NIEPEŁNOSPRAWNY

- MARGINALIZACJA;
• MITY I STEREOTYPY;
- LĘK PRZED KONTAKTEM;
• TRUDNOŚCI W POROZUMIEWANIU SIĘ;
- UTRUDNIIONY DOSTĘP DO INFORMACJI, NAUKI, ROZRYWKI;
- UZALEŻNIENIE OD INNYCH;
- OGRANICZENIA W ZNALEZIENIU PRACY Z POWODU NIEPEŁNOSPRAWNOŚCI ;
- OGRANICZENIA W PORUSZANIU SIĘ/CODZIENNYM FUNKCJONOWANIU;
- NIŻSZY STATUS MATERIALNY W ZWIĄZKU ZE ZWIĘKSZONYMI WYDATKAMI NA LEKI

- PRACA
- RODZINA
- MARZENIA
- PASJE
- PROBLEMY



MAŁGORZATA
RUSIŁOWICZ

„MYŚLĄC O OSOBIE
NIEPEŁNOSPRAWNEJ,
TRZEBA PRZEDE
WSZYSTKIM
PAMIĘTAĆ, ŻE JEST
TO OSOBA”

(T. WITKOWSKI) -

CZYLI OSOBY
NIEPEŁNOSPRAWNE
W NASZEJ
SPOŁECZNOŚCI.

ubóstwo/
niepełnosprawność



PRZEBIEG ZAJĘĆ

CZĘŚĆ II (45 MIN)

3. Podziel uczestników warsztatów na 4 grupy. Poinformuj, że zostaną im przedstawione 2 reportaże: Magdaleny Kulus oraz Krzysztofa Wostala nagrane podczas kręcenia spotu kampanii „Nieograniczona energia do życia sprawdza się w pracy” skierowanej do pracodawców i osób niepełnosprawnych, a realizowanej przez Wojewódzki Urząd Pracy w Katowicach. Poproś, aby w czasie projekcji zwrócili uwagę na to, w jaki sposób osoby niepełnosprawne pokazywane są w kampaniach społecznych.

4. Rozdaj grupom karty pracy z pytaniami (załącznik nr 2) oraz wydruk materiałów prasowych kampanii Nieograniczona energia do życia sprawdza się... w pracy, dostępnych w internecie na stronie: [SPRAWNI NIEPEŁNOSPRAWNI](#).

Zadaniem każdej z grup będzie opracowanie w dowolnej formie graficznej odpowiedzi na pytania w oparciu o obejrzone filmy: „Sprawni - niepełnosprawni” - [reportaż 01](#) (10 min. 12 s.) oraz „Sprawni - niepełnosprawni” - [reportaż 02](#) (10 min. 39 s.) i materiały.

5. Przed przedstawieniem bohaterów filmów poproś uczestników warsztatów o zinterpretowanie tytułu filmów: „Sprawni - niepełnosprawni”. Zadaj pytanie pomocnicze: Czy ludzi niepełnosprawnych powinniśmy traktować jak osoby pełnosprawne?

6. Po obejrzeniu filmów poproś grupy o prezentację wyników ich pracy na forum.

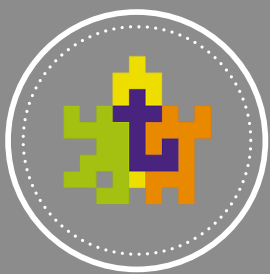
7. Po zakończeniu prezentacji porozmawiaj z uczniami na temat filmów:

Czy i w jaki sposób wpłynęły one na zmianę sposobu postrzegania osób niepełnosprawnych?

Czy pomogły w zrozumieniu czym jest niepełnosprawność i jaki stosunek do swoich dysfunkcji mają bohaterowie, którzy wzięli udział w spocie?

Dlaczego i w jakich przypadkach powinno traktować się osoby niepełnosprawne jak pełnosprawnych ludzi?

Czy oczekują tego od osób pełnosprawnych?



MAŁGORZATA
RUSIŁOWICZ

„MYŚLĄC O OSOBIE
NIEPEŁNOSPRAWNEJ,
TRZEBA PRZED
WSZYSTKIM
PAMIĘTAĆ, ŻE JEST
TO OSOBA”

(T. WITKOWSKI) -

CZYLI OSOBY
NIEPEŁNOSPRAWNE
W NASZEJ
SPOŁECZNOŚCI.

ubóstwo/
niepełnosprawność



PRZEBIEG ZAJĘĆ

CZĘŚĆ II (45 MIN)

8. Podsumowanie: odczytaj uczniom wypowiedź Anny Dymnej – aktorki, prezeski fundacji „Mimo wszystko”:

„... Osobę niepełnosprawną trzeba przede wszystkim dostrzec, zbliżyć się do niej i wtedy dopiero można zobaczyć w niej zwyczajnego człowieka, który tak samo jak my ma uczucia, talenty, ambicje, różne potrzeby i bardzo chce, żeby go normalnie traktować. Lęk przed chorymi osobami wynika najczęściej z niewiedzy. Nie wiemy jak się zachować. Najchętniej byśmy się odwrócili - ten odruch też trzeba zrozumieć. Wszyscy chcielibyśmy być piękni, młodzi i bogaci przez całe życie. Na widok strasznie okaleczonej osoby odwracamy się odruchowo. Niektórzy się odwracają i uciekają, ale są też tacy, którzy potrafią się zatrzymać, i pomimo tego, że również się boją, w końcu zaczynają rozumieć, że to także zwyczajny człowiek, który może nie ma nóg, ale ma za to wózek i potrafi z tym żyć...”

Porozmawiaj z uczestnikami zajęć na jej temat. Poproś, aby w dowolnej formie graficznej wykonali plakat obrazujący przesłanie Anny Dymnej. Zaproponuj umieszczenie na nim haseł przewodnich.



MAŁGORZATA
RUSIŁOWICZ

„MYŚLĄC O OSOBIE
NIEPEŁNOSPRAWNEJ,
TRZEBA PRZEDE
WSZYSTKIM
PAMIĘTAĆ, ŻE JEST
TO OSOBA”

(T. WITKOWSKI) -

CZYLI OSOBY
NIEPEŁNOSPRAWNE
W NASZEJ
SPOŁECZNOŚCI.



PRZEBIEG ZAJĘĆ

CZĘŚĆ III (45 MIN)

1. Przeprowadź z uczestnikami warsztatów dyskusję na temat aspektów niepełnosprawności i ubóstwa oraz ich źródeł. Poproś, aby w parach podjęli próbę zdefiniowania terminu „ubóstwo” i zastanowili się, kogo najbardziej dotyka i z jakiego powodu? Czy ubóstwo nierozzerwalnie wiąże się z posiadaniem środków materialnych/pieniędzy? Dlaczego ubóstwo często dotyczy osób niepełnosprawnych?

2. Podsumuj dyskusję i zaprezentowane przez grupy wyniki pracy. Podaj definicję „ubóstwa” – informując, iż ogólnie funkcjonująca definicja ukształtowała się w związku z powstawaniem w obrębie Unii Europejskiej kolejnych programów przeciw ubóstwu: **„Za biednych uznajemy ludzi, rodziny bądź grupy ludzi, dla których zasoby (materialne, kulturalne i społeczne) są tak ograniczone, że są oni wyłączeni z minimalnego standardu życia uznanego za możliwy do zaakceptowania w kraju członkowskim, w którym żyją te osoby”** (Decyzja Rady Europy z 19 grudnia 1984 r.)

3. Porozmawiaj z uczestnikami warsztatów na temat wykluczenia społecznego. Zapytaj: Na czym polega wykluczenie społeczne? Jakie grupy są najbardziej na nie narażone? Wszystkie odpowiedzi zapisuj na tablicy. Ważne jest, aby w trakcie dyskusji uczniowie:

- dostrzegli związki zachodzące między wykluczeniem społecznym i ubóstwem;
- wymienili grupy na nie narażone (osoby niepełnosprawne, osoby chore psychicznie, uzależnieni, długotrwale bezrobotni, opuszczający zakłady karne i poprawcze, kobiety samotnie wychowujące dzieci, ofiary patologii życia rodzinnego, osoby o niskich kwalifikacjach zawodowych, starsze osoby samotne, bezdomni, dzieci i młodzież ze środowisk zaniedbanych oraz wychowujące się poza rodziną, osoby będące imigrantami oraz członkowie mniejszości narodowych);
- zrozumieli, iż prawdopodobieństwo dotknięcia wykluczeniem wzrasta w przypadku, gdy dana jednostka posiada kilka cech charakterystycznych dla określonej grupy społecznej (np. niepełnosprawny, długotrwale bezrobotny).

4. Poproś chętnego o odczytanie definicji wykluczenia społecznego oraz wyjaśnienie związku ubóstwa z wykluczeniem (załącznik 3).



PRZEBIEG ZAJĘĆ

CZĘŚĆ III (45 MIN)

5. Narysuj na arkuszu papieru schemat:

"pogłębia biedę"
zwiększając izolację i
presję ekonomiczną
na daną jednostkę

bieda/ubóstwo → niepełnosprawność



wzajemnie się wzmacniają

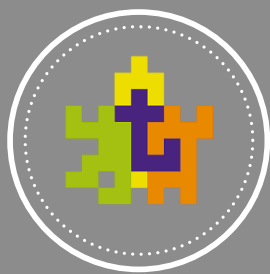


przyczyniając się do
wykluczenia społecznego

6. Rozmawiając z uczniami zwróć uwagę na:

- związek zachodzący między ubóstwem i niepełnosprawnością oraz złą sytuacją osób niepełnosprawnych w porównaniu z resztą społeczeństwa;
- szczególne narażenie na wykluczenie społeczne osób niepełnosprawnych;
- powiązanie między rodzajem niepełnosprawności, w tym osób z niepełnosprawnością intelektualną/umysłową a stopniem wykluczenia społecznego oraz ubóstwem (osoby z niepełnosprawnością intelektualną/umysłową mają niewielki dostęp do zatrudnienia, problem z dostępem do powszechnego systemu edukacji, utrudniony dostęp do powszechnej opieki zdrowotnej, narażone są na niższy standard życia);
- rolę państwa w przeciwdziałaniu ubóstwu i wykluczeniu społecznemu.

7. Poinformuj uczestników, że od wielu lat Unia Europejska i poszczególne państwa członkowskie angażują się w podejmowanie działań mających na celu rozwiązanie problemu ubóstwa i wykluczenia społecznego. W Agendzie Społecznej Komisji na lata 2005–2010, rok 2010 ustanowiono Europejskim Rokiem Walki z Ubóstwem i Wykluczeniem Społecznym, zwracając tym samym uwagę na ogromne znaczenie tego problemu.



MAŁGORZATA
RUSIŁOWICZ

„MYŚLĄC O OSOBIE
NIEPEŁNOSPRAWNEJ,
TRZEBA PRZEDE
WSZYSTKIM
PAMIĘTAĆ, ŻE JEST
TO OSOBA”

(T. WITKOWSKI) -

CZYLI OSOBY
NIEPEŁNOSPRAWNE
W NASZEJ
SPOŁECZNOŚCI.

